



PLA REACTIVACIÓ SOCIOECONÒMICA COVID-19 ALT URGELL



Consell Comarcal
de l'Alt Urgell



SOC

Servei d'Ocupació
de Catalunya



SEPE



Unió Europea
Fons social europeu
L'FSE inverteix en el teu futur

Aquest projecte està subvencionat pel Servei d'Ocupació de Catalunya, finançat pel Servicio Público de Empleo Estatal i cofinançat en un 50% per l'FSE.

ÍNDEX

1. Presentació
2. Recursos del Pla i perspectiva
3. Metodologia
4. Diagnosi
 - 4.1. Diagnosi quantitativa
 - 4.1.1. Estructura per sectors econòmics
 - 4.1.2. Estructura del mercat de treball
 - 4.1.3. La incidència dels ERTOS a l'Alt Urgell
 - 4.1.4. L'evolució de l'atur
 - 4.1.5. Dinàmica de contractacions
 - 4.2. Diagnosi qualitativa
 - 4.2.1. Àmbits d'urgència
 - 4.2.2. Factors limitadors
 - 4.2.3. Altres àmbits d'interès
5. Pla d'acció
 - 5.1. Esquema dels programes i projectes del pla d'acció
 - 5.2. Descripció dels programes i projectes
6. Calendarització

1. PRESENTACIÓ

Els **Plans de Reactivació Socioeconòmica** són una mesura impulsada pel Servei Públic d'Ocupació de Catalunya, finançats pel Servicio Público de Empleo Estatal i cofinançats en un 50% per l'FSE. Aquests, es vehiculen a través dels Consells Comarcals amb la finalitat de pal·liar les afectacions produïdes per la crisi de la COVID-19 a Catalunya.

El desenvolupament del Pla de reactivació econòmica de l'Alt Urgell (PRAU) s'inicia a finals de 2020 fent un front comú entre agents públics i privats de la comarca per tal de consensuar les accions que s'han de tirar endavant durant el 2021 amb **l'objectiu de contribuir al manteniment i reactivació de l'economia local i del teixit empresarial i afrontar la crisi derivada de la pandèmia de la Covid19.**

2. RECURSOS DEL PLA I PERSPECTIVA

L'elaboració i disseny del PRAU ve determinat per alguns condicionants i paràmetres que s'han tingut en compte a l'hora de realitzar la proposta d'accions. Els dos aspectes principals són:



RECURSOS PER A L'EXECUCIÓ DEL PLA

2 persones tècniques a jornada sencera
1 mitja jornada de suport i coordinació



TERMINI PER AL DISSENY I EXECUCIÓ DEL PLA

1 any

3

A més, el Pla es desenvolupa des d'una **perspectiva pirinenca**, apostant per cercar mecanismes de coordinació i col·laboració i entenent que cal aprofitar el fet que tots els territoris estiguin desenvolupant simultàniament planificacions per a la reactivació i que compten amb estructures tècniques de suport.



És també important tenir en compte que l'elaboració dels Plans no va acompanyada d'una partida econòmica, més enllà de la contractació del personal tècnic i que, per tant, caldrà prioritzar i tenir en compte totes les accions que puguin realitzar-se a partir de l'optimització de recursos, estructures i serveis existents.



Consell Comarcal
de l'Alt Urgell



SOC

Servei d'Ocupació
de Catalunya



SEPE



Unió Europea
Fons social europeu
L'FSE inverteix en el teu futur

Aquest projecte està subvencionat pel Servei d'Ocupació de Catalunya, finançat pel Servicio Público de Empleo Estatal i cofinançat en un 50% per l'FSE.

Pla de Reactivació socioeconòmica de l'Alt Urgell

3. METODOLOGIA

Previ a l'inici de la realització del Pla de Reactivació Econòmica de l'Alt Urgell, s'havien realitzat a la comarca dues accions que permetien comptar amb una primera radiografia de la visió i l'afectació de la crisi per part del teixit empresarial de la comarca. Aquestes van ser:

- **Enquesta d'afectació COVID-19 a persones autònomes i jurídiques de l'Alt Urgell (abril 2020)**

En aquest cas, des del Departament de Promoció Econòmica del Consell Comarcal de l'Alt Urgell es va fer arribar un formulari a les empreses i persones autònomes de la comarca per tal de conèixer la situació dels projectes empresarials del territori, l'afectació que la crisi sanitària estava tenint sobre aquests, les seves necessitats i previsions i recollir propostes de possibles vies de suport.

133 empreses i/o persones autònomes van respondre l'enquesta.

- **Reunió d'empreses alt urgellenques amb la Consellera d'Empresa i Coneixement del moment, la Sra. Àngels Chacón (30 de juliol de 2020)**

Trobada que es realitzà a partir de la petició d'empreses locals en la que es van reunir 14 representants d'empreses i/o associacions locals, amb tècnics i càrrecs electes de la comarca i la Consellera Àngels Chacón. A la sessió es van recollir diferents propostes i demandes per part de les empreses per millorar les perspectives d'activitat a la comarca i es va adquirir el compromís per part de la Conselleria de fer-ne el seguiment.

A més, la comarca compta amb el **Pla estratègic Impulsa 2026**, realitzat durant els anys 2017 i 2018, i per tant, amb unes previsions que no contemplaven l'actual situació e crisi, però que defineix unes línies estratègiques de dinamització de la comarca perfectament vàlides en termes generals.

A partir d'aquí, i utilitzant com a base la feina realitzada fins al moment, s'inicia una diagnosi específica per identificar i aprofundir en aquells aspectes en els que cal incidir des del Pla de reactivació, per tal de revisar i reforçar el Pla estratègic Impulsa 2026 incorporant la visió d'afectació de la pandèmia, i fer-ho tenint en compte les necessitats actuals de la població de la comarca, i en concret, del seu teixit empresarial.

La diagnosi es divideix en dues grans parts:

- **Diagnosi quantitativa:** es basa en un recull de dades públiques que pretén obtenir una radiografia de l'Alt Urgell i detectar quina afectació té la crisi sanitària als diferents sectors econòmics, al teixit empresarial, a les dinàmiques d'ocupació i als diversos col·lectius de persones de la comarca. Moltes de les dades es presenten també de la resta de comarques alt pirinenques, de manera que l'anàlisi comparat ens ajuda a detectar i entendre millor el perquè de les reaccions de cada territori en funció de la seva estructura, circumstàncies i casuístiques.
- **Diagnosi qualitativa:** La informació extreta de les dues accions inicials (enquesta afectació i reunió empreses amb Conselleria d'Empresa) i les conclusions de la diagnosi quantitativa, elaborada a partir de dades públiques, han servit per estructurar els

continguts de les tres sessions de treball amb agents clau de la comarca que s'han plantejat recentment amb l'objectiu de definir les problemàtiques més acusades i les línies de treball que cal prioritzar. Les tres sessions s'han realitzat de manera virtual durant el mes de desembre del 2020 i han estat les següents:

- **Sessió de treball amb alcaldies de l'Alt Urgell** – 19 persones participants
- **Sessió de treball amb representants del teixit empresarial** – 23 persones participants
- **Sessió de treball amb persones tècniques vinculades a programes i serveis d'atenció a l'empresa, la dinamització local i l'ocupació (promoció econòmica, joventut, grup Leader, comerç, etc.) d'entitats locals públiques de l'Alt Urgell** - 16 persones participants

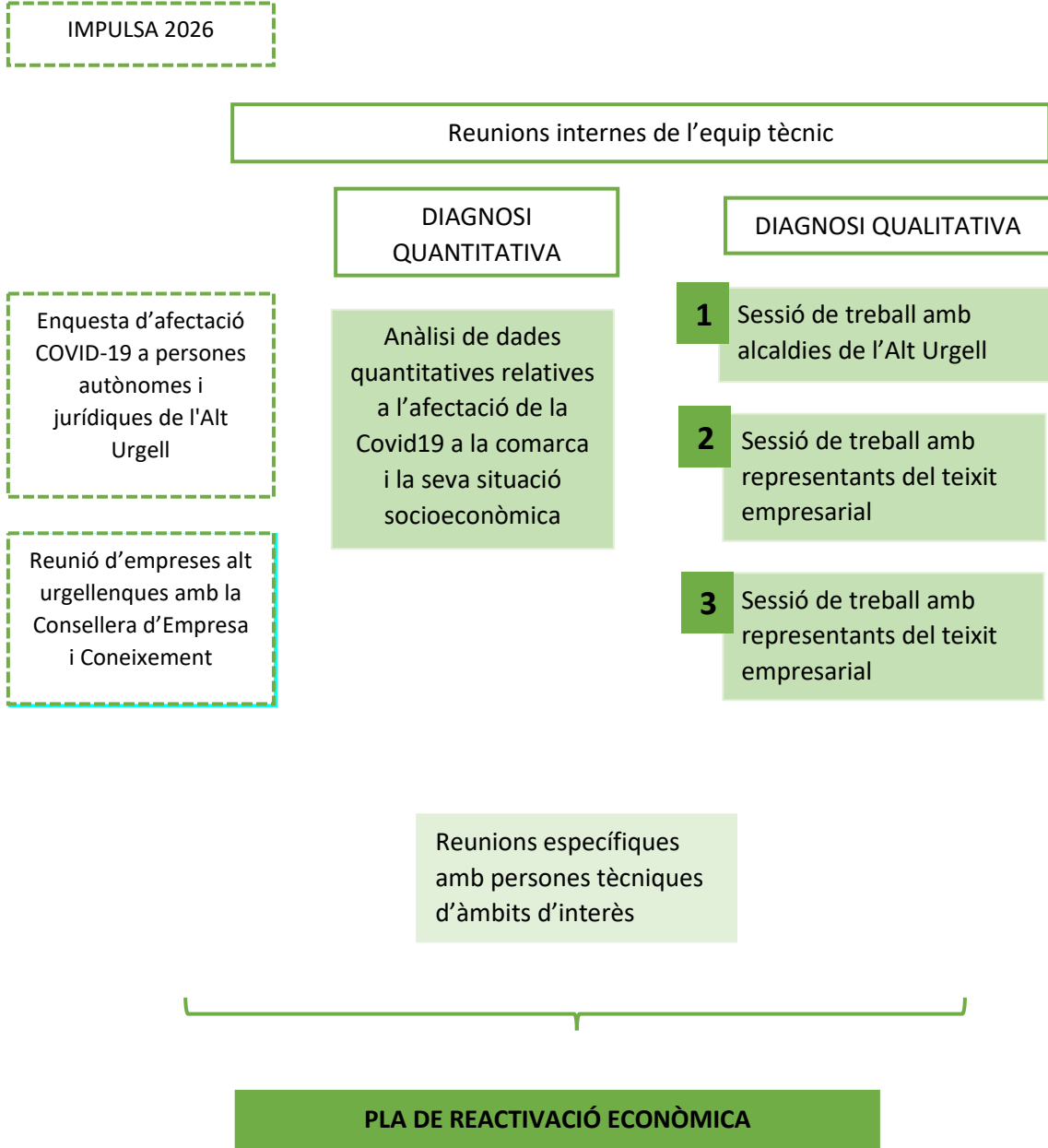
Un cop identificats els àmbits prioritaris, s'han realitzat quatre reunions específiques amb les persones tècniques de referència d'alguns d'aquests àmbits per tal de contextualitzar i definir de quina manera des de l'equip tècnic del Pla de Reactivació socioeconòmica es pot reforçar la tasca que ja s'està duent a terme. Aquestes reunions s'han realitzat en el marc dels àmbits:

- Comerç
- Joventut
- Polígons d'activitat econòmica
- Telecomunicacions i accés a internet

Paral·lelament a tot el procés de treball, s'han realitzat **reunions internes de l'equip tècnic**, amb la presència de les tècniques de referència del Consell Comarcal de l'Alt Urgell i l'equip tècnic de mOntanyanes per a dissenyar i desenvolupar de manera coordinada el Pla de Reactivació.

5

Aquestes trobades s'han realitzat amb una periodicitat setmanal i amb una finalitat de coordinació, disseny i posada en comú de les sessions de treball.



4. DIAGNOSI

4.1. DIAGNOSI QUANTITATIVA

BREU RESUM

L'Alt Urgell presenta índex que podrien ser indicadors d'una certa resiliència, però també en presenta d'altres que demostren que la gravetat de la situació i que la interrelació de factors poden afectar greument l'economia i el mercat de treball a la comarca.

Amb dades del mes de juny del 2020, els sectors que han enregistrat més ERTO a conseqüència de la crisi sanitària a l'Alt Urgell són, per ordre: **l'hostaleria, el comerç i la indústria (ind. manufacturera i altres indústries)**.

A setembre de 2020, les seccions econòmiques que registren una major taxa d'atur són l'hostaleria, el comerç, les indústries manufactureres i la construcció.

La **taxa d'atur ha incrementat en pràcticament tots els sectors** respecte a l'any 2019. Però cal parlar especialment al sector de la indústria de manufactura, que prenent com a referència el mes de setembre, ha augmentat en gairebé un 60% respecte al mateix període del mes anterior.

Les variacions interanuals de les taxes d'atur registral són també força importants. Amb tot, l'Alt Urgell és una de les comarques de l'Alt Pirineu i Aran on aquesta taxa ha incrementat menys. El nombre d'afiliacions al règim general de la Seguretat Social, tot i que ha disminuït, ho ha fet, amb dades del moment, de forma poc significativa. Per contra, sí que ha minvat molt el número de contractacions.

El col·lectiu més afectat per l'increment de l'atur és la població jove, entre els quals la taxa de persones aturades augmenta un 73%. Pel què fa a la caiguda de les contractacions, les persones que configuren l'última franja prèvia a la jubilació i, una altra vegada, la població jove són els col·lectius més afectats. Col·lectiu que és especialment important en comarques amb índexs alts d'èxode juvenil i en les quals, s'estan destinant esforços a la fixació de població.

El Pallars Jussà és, de moment, el territori de l'Alt Pirineu i Aran que presenta índexs més estables d'ocupació, atur i contractació. La comarca es caracteritza per una relativa diversificació econòmica i per un pes diferencial del sector primari i de les activitats sanitàries. A l'altre extrem, es situarien les comarques més turístiques. El Pallars Sobirà mostra globalment uns índexs força desfavorables, potser degut a que és una comarca molt influïda pel turisme internacional. També l'Alta Ribagorça sembla comportar-se de manera similar. La Cerdanya i la Val d'Aran, amb caigudes molt fortes de l'activitat a l'inici de la pandèmia, resten més condicionades al comportament de la propera campanya d'hivern. L'Alt Urgell quedaria en una posició intermitja, amb índexs que s'atansen més al comportament del Pallars Jussà i altres que s'assimilen a les comarques més turístiques.

Cal tenir en compte que les dades d'aquesta diagnosi s'han recollit de juny a setembre de l'any 2020, i per tant, l'anàlisi de la situació a nivell quantitatiu es basa en aquest període. És important remarcar que la ràpida evolució de la situació i l'aplicació de noves mesures que afecten directament determinats sectors poden fer variar les dades i els índexs mes a mes.

4.1.1. Estructura per sectors econòmics

A l'Alt Urgell, a diferència de la resta de territoris de l'Alt Pirineu i Aran, tots els sectors econòmics participen en més d'un 5% al VAB comarcal. Aquesta diferència és especialment notable en el sector primari i la indústria manufacturera

L'Alt Urgell es caracteritza per tenir una economia força diversificada si ens atenem al pes dels diferents sectors econòmics. Aquest equilibri es fa evident tant si ho comparem amb la resta de comarques de l'Alt Pirineu i de l'Aran com si ho comparem amb la mitja de les comarques catalanes.

D'aquesta manera, cap dels grans sectors que intervenen en l'economia: sector primari, indústria, construcció i serveis tenen una representativitat inferior al 5% en el global del VAB. Aquest factor no es dona en cap altra de les comarques de l'Alt Pirineu i l'Aran, ni tampoc en el global de Catalunya.

Si a aquest sector hi sumem grans subsectors com el de la indústria manufacturera; o dins de serveis, els subsectors del comerç, l'hostaleria o les activitats professionals, científiques i administratives, la situació es repeteix. En tot l'Alt Pirineu, només l'Alt Urgell té una bona representativitat en el cas de indústries manufactureres i en activitats professionals.

Si analitzem sector a sector, pot observar-se com el pes del **sector primari**, amb un 5,4%, és molt més important que a la majoria de territoris pirinencs (amb l'excepció del Pallars Jussà) i de la mitja de comarques catalanes, on representa només un 1%.

En el cas de la **indústria** i, si exclouem la part corresponent a indústria energètica, és on millor pot observar-se la diversificació de l'Alt Urgell. Si ens fixem en la subsecció de la **indústria manufacturera**, aquesta representa un 20,23%, més fins i tot que la mitjana catalana, d'un d'17,87%, i a molta diferència de la mitjana alt pirinenca del 6,04%.

Hem optat per excloure en aquest anàlisi la indústria energètica, perquè en el cas de comarques com el Pallars Sobirà, el Pallars Jussà i la Val d'Aran, l'aportació al VAB de la indústria hidroelèctrica és majoritària i pot donar una visió distorsionada de la realitat. En el cas d'aquests 3 territoris, aquesta indústria, que en termes quantitius aporta molt al recompte del VAB, està pràcticament representada per una única empresa que és externa al territori i a la qual hi ha vinculats molts pocs llocs de treball.

Si ens fixem amb l'aportació del sector de la **construcció**, l'Alt Urgell és, a diferència del que ocorre en els dos sectors anteriors, la comarca on el sector té menor representativitat, amb un 6,5%, essent la mitjana alt pirinenca d'un 10,32%.

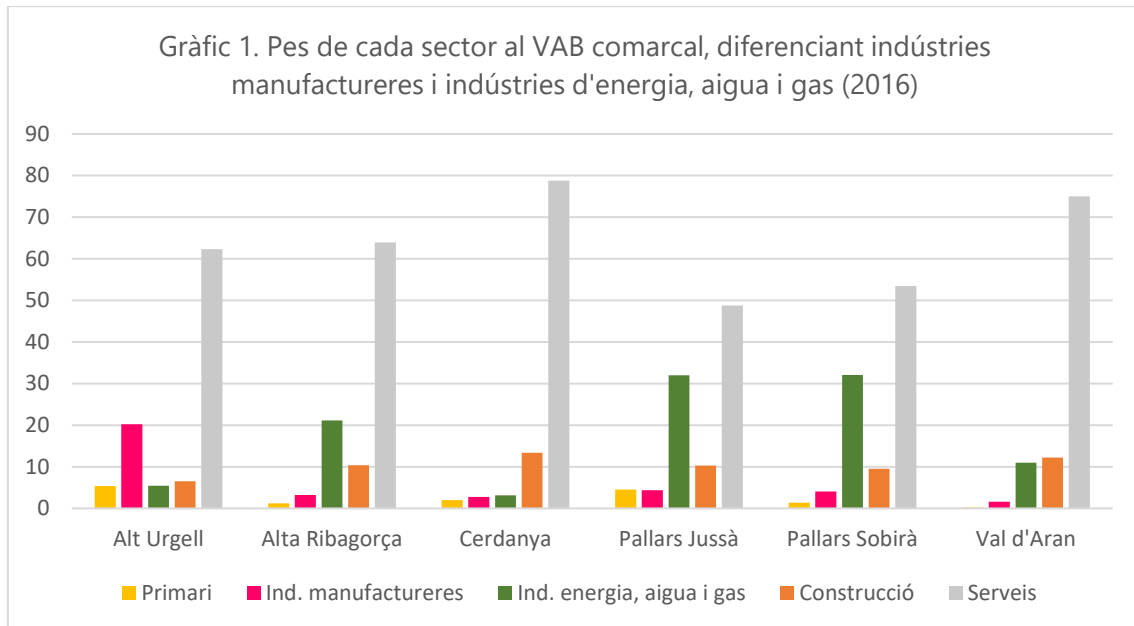
I en el cas del sector **serveis**, l'Alt Urgell ocupa una posició intermitja. La seva aportació al VAB és del 62,3%, percentatge que s'atansa molt a la mitjana de l'Alt Pirineu, del 63,72%. Aquest és un sector amb força variabilitat, i molt condicionat a la tendència turística o no turística de la comarca, però també a la rellevància del subsector comercial o en alguns casos, de l'immobiliari.

D'aquesta manera, a la Cerdanya o el Pallars Sobirà, però sobretot a la Val d'Aran i l'Alta Ribagorça, el sector de l'**hostaleria** té una aportació al VAB molt més rellevant que a l'Alt Urgell. Passa el mateix en el cas dels serveis **immobiliaris**, subsector que no té una representació significativa a l'Alt Urgell, però que pot arribar al 19,7% o al 13,43% del VAB a la Cerdanya i la Val d'Aran respectivament. En canvi, en el subsector del **comerç**, l'aportació en el cas de l'Alt Urgell és més rellevant que a la resta de comarques alt pirinenques.

Taula 1. Contribució al VAB en % dels principals sectors i subsectors econòmics a les comarques de l'Alt Pirineu i Aran i al global de Catalunya

	Alt Urgell	Alta Ribagorça	Cerdanya	Pallars Jussà	Pallars Sobirà	Val d'Aran	Catalunya
PRIMARI	5,4	1,2	2,0	4,5	1,4	0,2	1,0
Ramaderia i agricultura	5,34	0,81	1,95	4,42	1,33	0,05	0,99
Forestal	0,06	0,03	0,05	0,08	0,07	0,15	0,012
INDÚSTRIA	25,7	24,4	5,9	36,4	36,1	12,6	21,1
Manufacturera (inclou alimentació)	20,23	3,22	2,79	4,37	4,04	1,56	17,87
Alimentació	6,21	0,23	0,57	0,33	0,14	0,09	2,48
Energia i aigua	5,47	21,18	3,11	32,03	32,06	11,03	3,23
CONSTRUCCIÓ	6,5	10,4	13,4	10,3	9,1	12,2	4,8
SERVEIS	62,3	63,9	78,8	48,8	53,5	75,0	73,2
Hostaleria	11,15	23,52	16,15	5,95	16,21	23,85	6,30
Comerç	14,08	11,5	9,54	9,13	7,23	6,83	14,71
Transport i emmagatzem.	5,67	4,54	-	-	-	-	4,54
Professionals científiques i administratives	5,11	4,66	8,04	3,95	3,16	2,63	10,32
Artístiques, recreatives i altres serveis	4,42	7,6	5,04	2,2	5,88	15,52	-
Immobiliàries	-	-	19,7	2,93	4,71	13,43	11,49
Administració pública	6,60	7,92	4,57	5,86	7,7	3,83	4,1
Educació	3,3	1,28	3,70	2,78	3,53	3,38	4,61
Sanitat i serveis socials	6,29	0,77	6,46	13,32	2,19	3,6	5,56

Font: Anuari Econòmic Comarcal 2018. BBVA



Font: Anuari Econòmic Comarcal 2018. BBVA

4.1.2. Estructura del mercat de treball

10

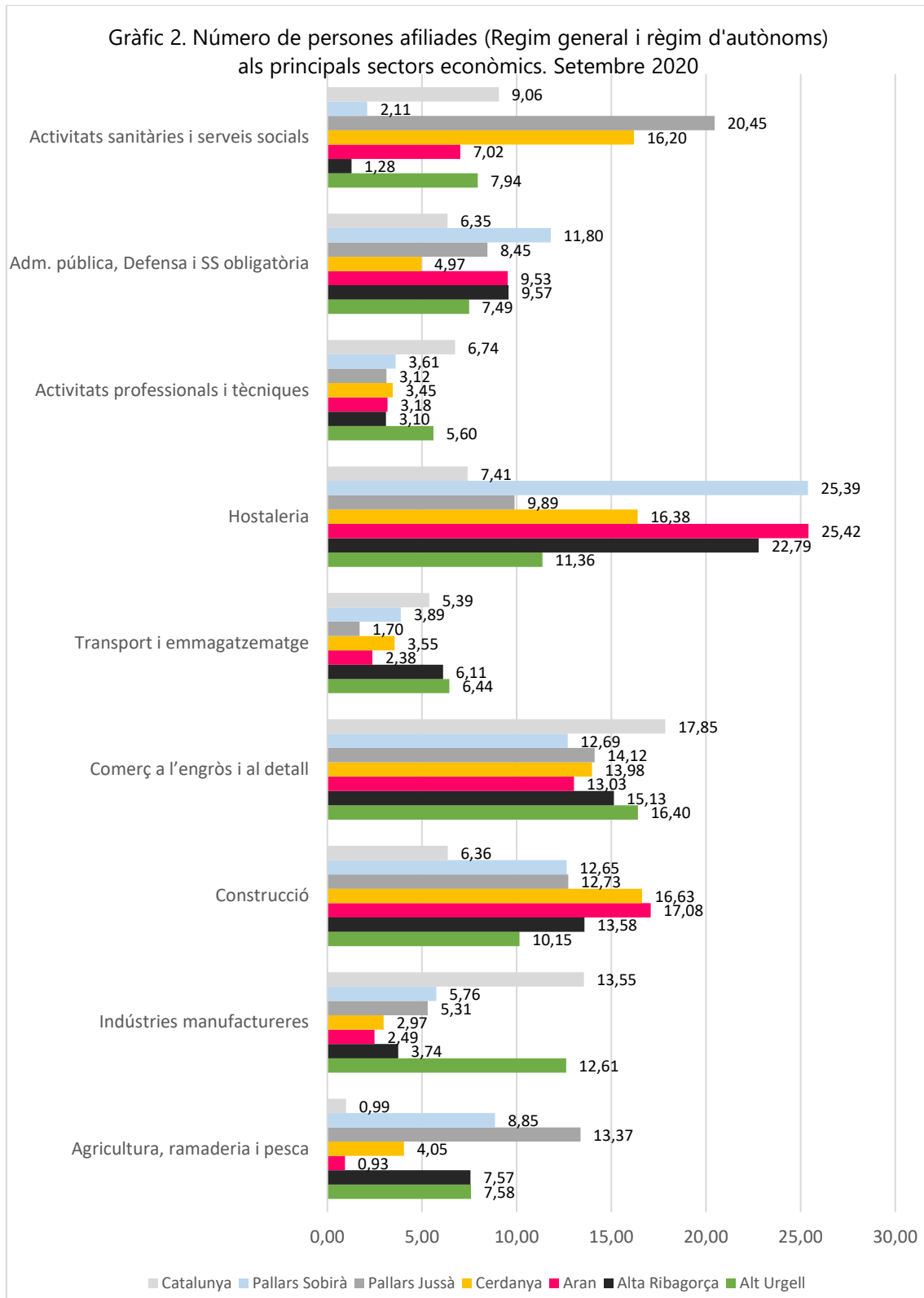
L'estructura del mercat de treball a l'Alt Urgell ve marcada per l'estabilitat laboral al llarg de l'any i per una important diversificació dels sectors i subsectors que generen activitat

Pel que fa a la distribució del mercat de treball, l'Alt Urgell té un comportament similar a la representativitat dels sectors econòmics, amb una important diversificació laboral.

És, de fet, la única comarca de l'Alt Pirineu on tots els grans sectors (primari, indústria, construcció i serveis) superen la barrera del 5% en número global de persones afiliades. I en sentit contrari, no hi ha cap sector que acumuli més d'un 20% de treballadors, situació que es dona al Pallars

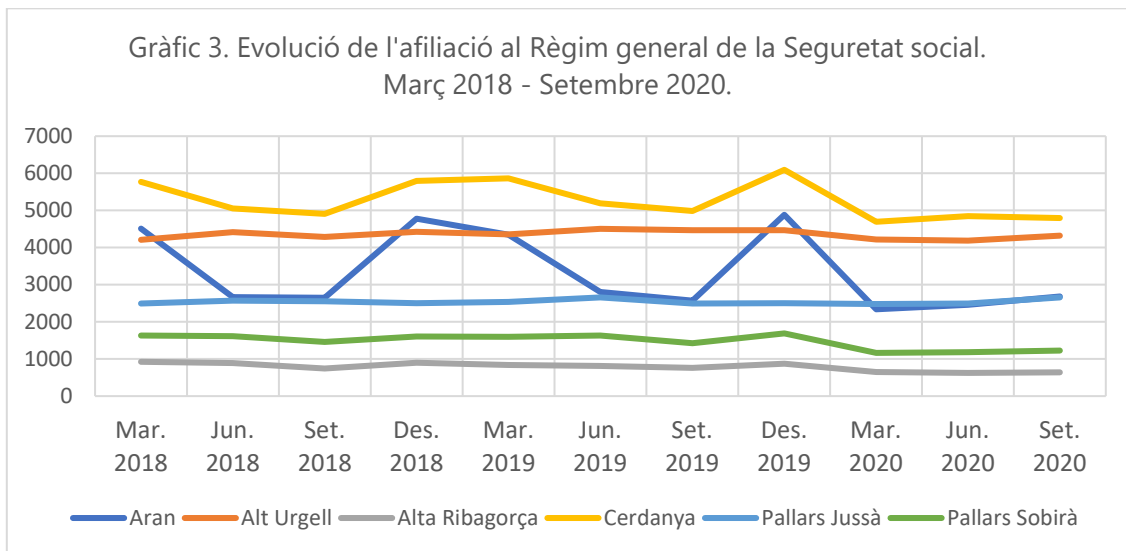
Sobirà, l'Alta Ribagorça i a la Val d'Aran, on el sector de l'hostaleria té una representativitat sempre més alta del 20%. O el cas del Pallars Jussà, on les activitats sanitàries representen també més d'un 20% de les afiliacions.

És també l'únic territori alt pirinenc on subsectors poc representants al conjunt de la demarcació, hi tenen un paper destacat. Això ocorre, per exemple, en el cas de les activitats professionals i tècniques, on no hi ha cap territori que arribi al 3,5% d'afiliats mentre que a l'Alt Urgell és del 5,6%; el transport i l'emmagatzematge, amb un 6,44% dels afiliats, només equiparable al 6,11% de l'Alta Ribagorça, o la indústria manufacturera, amb un 12,61% d'afiliacions, molt superior al 5,76% del Pallars Sobirà o al 5,31% del Pallars Jussà, les comarques que segueixen.



Font: Elaboració pròpia a partir de dades de l'Observatori del Treball i Model Productiu

Pel que fa a l'evolució durant l'any del número d'afiliacions, l'Alt Urgell presenta una estabilitat notable, fet que la diferencia dels territoris més influïts per l'activitat turística. Això ocorre especialment a la Val d'Aran, amb un patró molt característic i vinculat a l'activitat laboral que genera el turisme de neu. I també de la Cerdanya. Els patrons del Pallars Sobirà i l'Alta Ribagorça son molt menys marcats, però també pot apreciar-se una certa estacionalitat, tant d'estiu com d'hivern. En el cas de l'Alt Urgell i el Pallars Jussà es perceben uns pics molt pocs marcats més influïts per la temporada d'estiu.



Font: Elaboració pròpia a partir de dades del Departament de Treball, Afers Socials i Famílies.

4.1.3. La incidència dels ERTO a l'Alt Urgell

A l'Alt Urgell, amb dades del 2 de juliol, més de 1.500 persones s'han vist afectades per un expedient de regulació derivat de la parització de l'activitat de les empreses per ordre de les autoritats o per causes econòmiques, tècniques, organitzatives o de producció conseqüents de la situació de crisi.

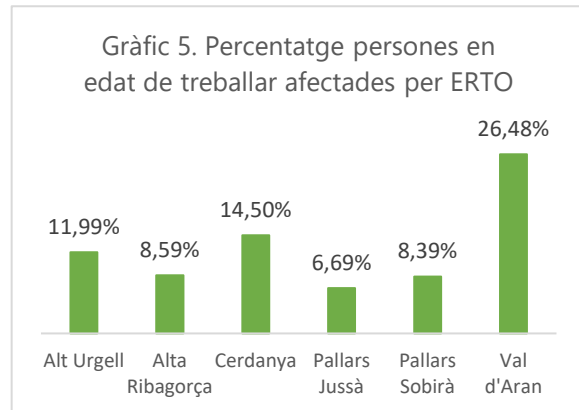
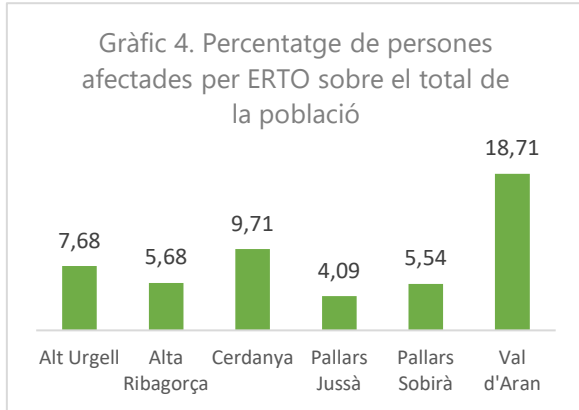
Taula 2. Expedients de Regulació Temporal d'Ocupació (ERTO) per comarca. Juliol 2020

	Expedients "força major"	Persones afectades	Expedients "Altres causes"	Persones afectades	Total persones afectades
Alt Urgell	306	1478	15	69	1.547
Alta Ribagorça	71	199	11	18	217
Cerdanya	412	1704	15	50	1.754
Pallars Jussà	174	520	2	8	528
Pallars Sobirà	135	382	0	0	382
Val d' Aran	232	909	63	957	1.866

Font: Observatori del Treball i Model Productiu (2 de juliol de 2020)

Aquesta xifra representa el 7,68% del total de la població de la comarca i l'11,99% de la població en edat de treballar.

Si la comparem amb les dades d'altres comarques de l'Alt Pirineu i de l'Aran, s'observa que l'Alt Urgell es situa en una posició intermitja, ocupant la tercera posició darrere de la Val d'Aran i la Cerdanya, tan en el total de persones afectades per ERTA (taula 2), com en el percentatge sobre la població total i sobre la població en edat de treballar que aquestes representen (gràfics 4 i 5 a



continuació).

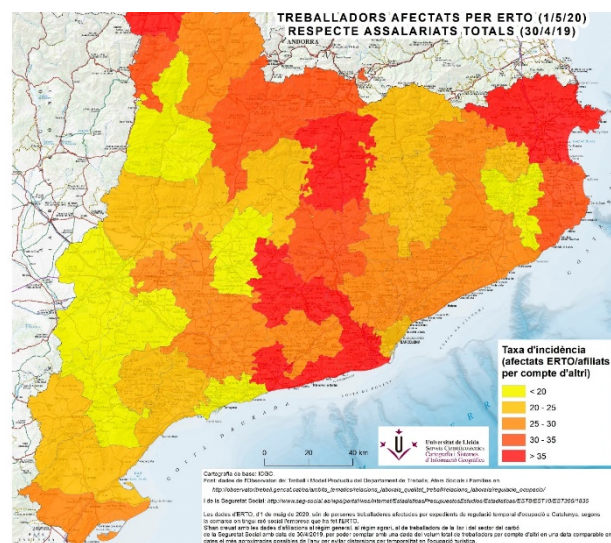
Font: Elaboració pròpia a partir de dades de l'Observatori del Treball i Model Productiu i de l'Idescat. Juliol 2020.

A l'Alt Urgell, entre el 30 i el 35% de les persones assalariades s'han vist afectades per un ERTA com a conseqüència de la crisi sanitària.

En el mateix sentit, si comparem el nombre de persones afectades per ERTA respecte al nombre d'assalariats, els expedients de regulació que es van tramitar a l'Alt Urgell en un moment inicial de la crisi van afectar entre un 30 i un 35% del total d'assalariats de la comarca.

El mapa que es mostra a continuació, elaborat pel Servei Científicotècnic de

Treballadors afectats per ERTA respecte assalariats totals. Maig 2020



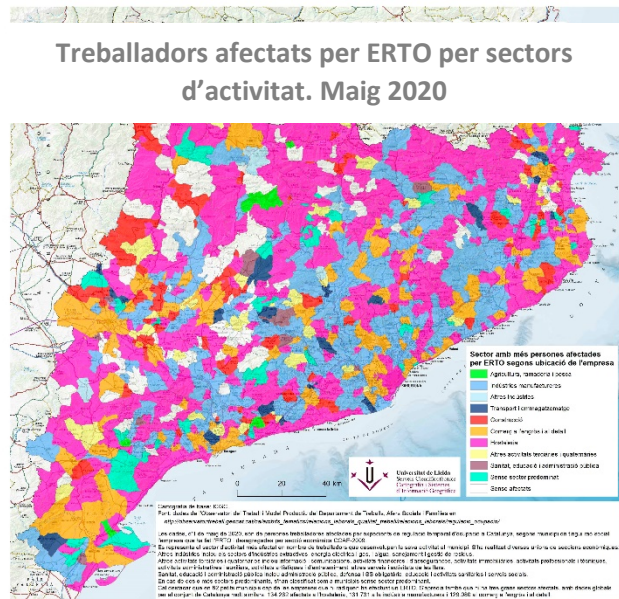
Font: Servei Científicotècnic de Cartografia i SIG de la Universitat de Lleida.

Cartografia i SIG de la Universitat de Lleida amb dades del maig de 2020, il·lustra aquestes dades.

Per altra banda, els sectors més afectats pels expedients de regulació a l'Alt Urgell són: l'hostaleria, el comerç i la indústria (ind. manufacturera i altres indústries).

Es donen però algunes particularitats municipals. Als municipis de La Seu d'Urgell i a Montferrer i Castellbó el sector més afectat és el comerç; i a la Ribera d'Urgellet, Alàs i Cerc i Oliana, és el de la indústria.

A l'analitzar aquestes dades, però, cal tenir en compte que al tractar-se de comunitats petites, amb números baixos tant d'afiliats com de comptes de cotització, les dinàmiques d'una o d'unes poques empreses poden tenir una gran incidència sobre el global de les dades.



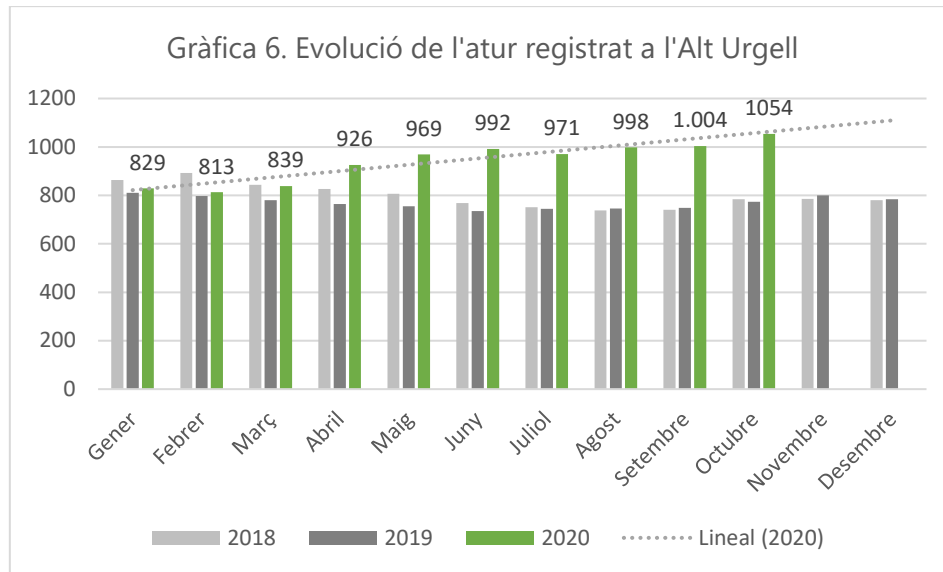
Font: Servei Científicotècnic de Cartografia i SIG de la Universitat de Lleida.

4.1.4. L'evolució de l'atur

L'atur a l'Alt Urgell al setembre del 2020 havia augmentat un 34,22% respecte al mateix període de l'any anterior.

Tal i com s'observa a la gràfica 6, durant el 2018 i el 2019 l'atur de la comarca va oscil·lar entre les 750 i 860 persones aproximadament, mantenint un nombre d'aturats força estable al llarg de l'any. A partir de l'abril del 2020, coincidint amb els mesos inicials d'afectació de la crisi sanitària, la taxa d'aturats es va incrementant

progressivament amb l'excepció del juliol, en que el número disminueix, per tornar a augmentar els mesos d'agost, setembre i octubre. En aquest darrer mes, la xifra d'aturats a la comarca ascendeix fins a les 1.054 persones. Això representa un augment del 36,35% d'aturats respecte al mateix període de l'any anterior.



Font: Elaboració pròpia a partir de dades de l'Observatori del Treball i Model Productiu

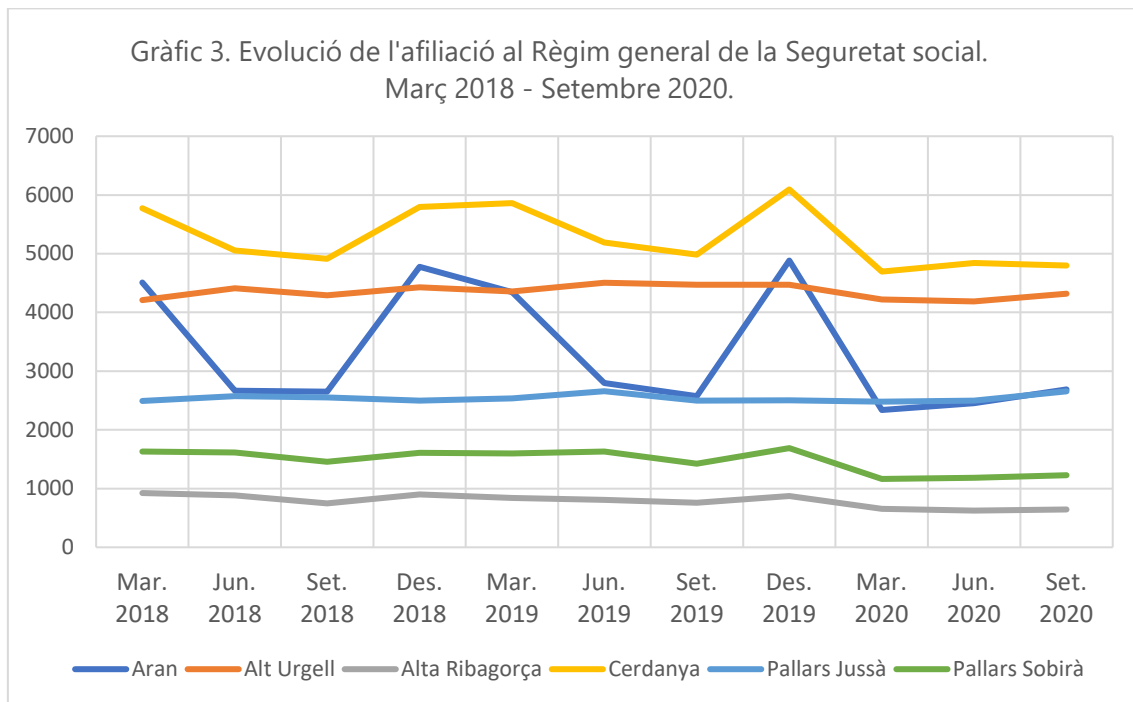
Per analitzar més en detall el que succeeix a la resta de l'Alt Pirineu i a l'Aran, podem tornar a mostrar el gràfic 3, exposat ja a l'apartat 1 d'aquesta diagnosi.

Aquí es veu com l'Aran i la Cerdanya, que tenen una dinàmica habitual d'oscil·lació hivern-estiu en el nombre d'afiliacions, presenten una caiguda sobtada d'aquestes el mes de març, accelerant-se respecte a anys anteriors i coincidint amb l'estat d'alarma. A la Val d'Aran el nombre de treballadors es recupera al setembre, amb una dinàmica similar a la del mateix més de l'any anterior. No passa el mateix a la Cerdanya, on també hi ha una certa recuperació els mesos d'estiu, però sense arribar a la dinàmica d'anys anteriors. Caldrà veure les dades d'afiliació del quart trimestre per comprovar si efectivament la dinàmica laboral pot o no recuperar-se.

En el cas del Pallars Sobirà i de l'Alta Ribagorça, la temporada d'estiu aporta una certa recuperació en el nombre d'afiliats, però en cap cas torna al nombre habitual de treballadors d'altres anys, essent, en aquest sentit, dues de les comarques on s'evidencien més ràpidament els efectes de la crisi.

El nombre de persones afiliades al règim general de la Seguretat Social es manté relativament estable a l'Alt Urgell a pesar de la situació de crisi.

Finalment, a l'Alt Urgell i molt especialment al Pallars Jussà, el nombre d'afiliacions es manté relativament estable. Sí bé és cert que l'aturada del mesos de primavera va significar una disminució en el nombre d'afiliacions, els mesos d'estiu aquestes es recuperen i en el cas del Pallars Jussà, fins i tot augmenten respecte al mateix període de l'any anterior.



Font: Elaboració pròpia a partir de dades del Departament de Treball, Afers Socials i Famílies.

L'Alt Urgell ha mantingut un increment estable de la taxa d'atur registral al voltant del 35% respecte a l'any anterior, valor significativament inferior al de la majoria de territoris de l'Alt Pirineu i de l'Aran.

Si posem l'enfoc en la taxa d'atur registral (Relació entre la població desocupada registrada mensualment a les oficines d'ocupació i la població activa local estimada trimestralment) a juny del 2020, l'Alt Urgell experimenta una variació interanual de la taxa d'atur registral d'un 34,97%, essent inferior a la resta de comarques del seu àmbit territorial i de la mitjana de Catalunya (35,76%).

Aquesta situació canvia lleugerament els mesos d'estiu. D'aquesta manera, l'Alt Urgell manté

una taxa d'atur registral del 12,51%, fet que continua suposant una variació, respecte al mateix període de l'any anterior, del 36,35%.

En canvi, en altres comarques aquesta variació interanual disminueix significativament. Aquest és el cas de la Cerdanya, que se situa en una variació similar a la de l'Alt Urgell, tot i que cal tenir en compte que al mes de juny l'augment respecte a l'any anterior fou de més del 50%.

També és el cas del Pallars Jussà, que aconsegueix situar-se en una variació de només el 22% respecte a l'any anterior. I a la vegada és la comarca que més s'assimila en comportament al que té el conjunt de Catalunya.

Per contra, i en paral·lel al que es detecta amb les dades d'afiliació, comarques com l'Alta Ribagorça i el Pallars Sobirà, experimenten un cert alleujament durant els darrers mesos, però continuen mantenint variacions de l'atur molt elevades.

I en el cas de la Val d'Aran, el setembre torna a representar xifres d'atur tant elevades com als mesos primaverals.

Les dades del proper trimestre permetran fer un anàlisi més en profunditat de com està afectant la crisi a les diferents comarques. En tot cas, pot dir-se que fins al moment, sembla que la variació interanual de l'atur registral es manté estable a l'Alt Urgell i al voltant del 35%. I que la comarca que està resistint millor la situació és el Pallars Jussà.

Taula 3. Taxa d'atur registral. Juny 2020

	Taxa atur registral	Atur registrat	Variació interanual (%)
Alt Urgell	12,46%	992	34,97%
Alta Ribagorça	10,19%	156	122,86%
Cerdanya	8,27%	664	53,00%
Pallars Jussà	12,72%	711	35,95%
Pallars Sobirà	12,47%	363	99,45%
Aran	12,43%	521	63,84%
Catalunya	13,40%	485.019	35,76%

Taula 4. Taxa d'atur registral. Octubre 2020

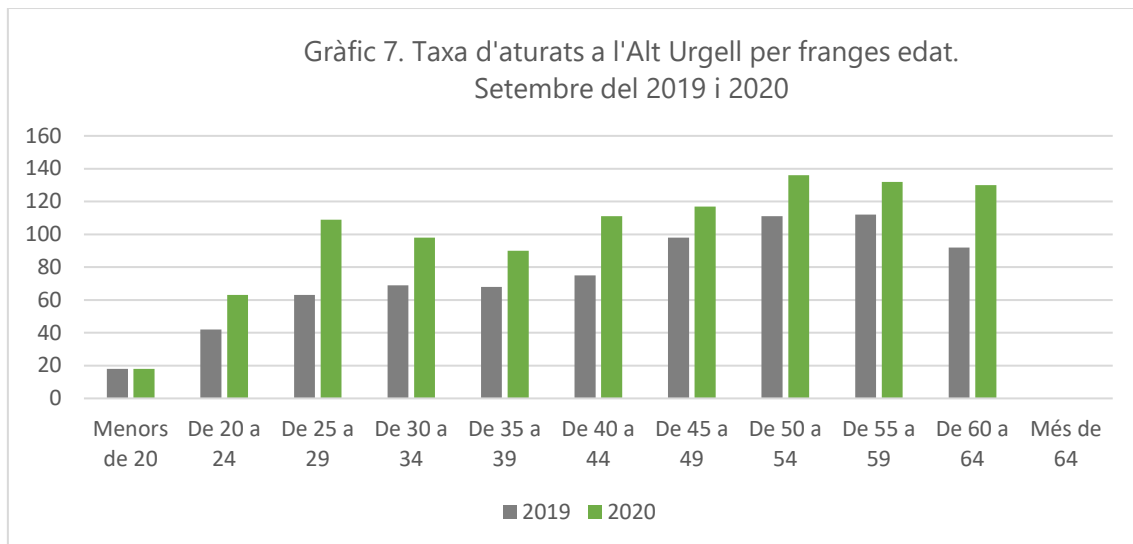
	Taxa atur registral	Atur registrat	Variació interanual (%)
Alt Urgell	12,51%	1054	36,35%
Alta Ribagorça	9,18%	169	49,56%
Cerdanya	7,75%	689	35,90%
Pallars Jussà	12,21%	730	22,07%
Pallars Sobirà	10,67%	384	42,75%
Aran	10,49%	573	65,13%
Catalunya	13,12%	478.201	25,12%

Font: Observatori del Treball i Model Productiu

El col·lectiu en el que es registra un major increment de l'atur a tot Catalunya són les persones joves. En el cas de l'Alt Urgell, el nombre de persones aturades d'entre 25 i 29 anys augmenta en un 73% respecte l'any anterior.

En relació amb el perfil de les persones aturades i les variacions d'aquest que s'han pogut generar com a conseqüència de la crisi pel Covid19, s'observa que la franja d'edat que ha patit un major increment de persones aturades respecte el mateix període de l'any anterior són persones joves. En el cas de l'Alt Urgell, els joves d'entre 25 i 29 anys, han patit un increment del 73% en la taxa d'atur registrat. El col·lectiu que segueix és el de la franja prèvia, dels 20 als 24 anys, en que l'augment de la taxa d'atur ha estat d'un 50%.

Les dues franges d'edat que també enregistren percentatges força elevats, darrere dels joves, són les persones d'entre 40 als 44 anys, amb un increment del 48%, i la de 60 a 64, amb un augment del 41% respecte l'any anterior.



Font: Elaboració pròpia a partir de dades de l'Observatori del Treball i Model Productiu

Taula 5. Taxa d'aturats per edat al setembre del 2020

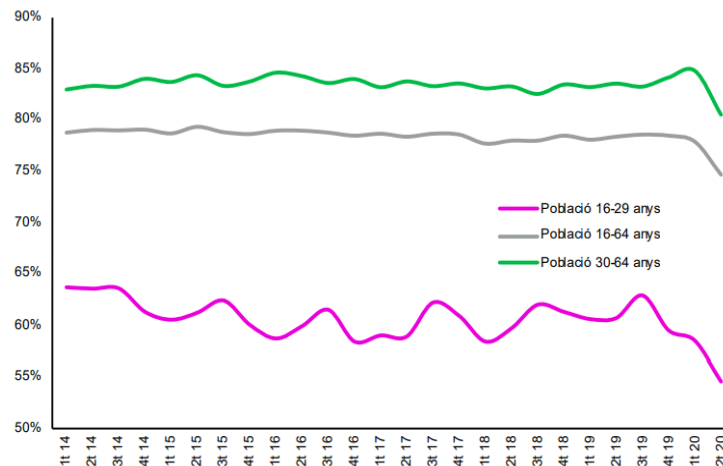
	2019	2020	Variació internaual
Menors de 20	18	18	0%
De 20 a 24	42	63	50%
De 25 a 29	63	109	73%
De 30 a 34	69	98	42%
De 35 a 39	68	90	32%
De 40 a 44	75	111	48%
De 45 a 49	98	117	19%
De 50 a 54	111	136	23%
De 55 a 59	112	132	18%
De 60 a 64	92	130	41%
Total	748	1.004	34%

Font: Observatori del Treball i Model Productiu

Aquesta forta afectació de la crisi sobre les persones joves però, no és una característica específica de l'Alt Urgell, si no que es repeteix de forma similar a la resta de territoris de Catalunya. Així, al conjunt de Catalunya la taxa d'activitat juvenil, de persones entre 16 a 29 anys, assoleix un nivell mínim històric.

Catalunya – Taxa d'activitat per edat (en %)

1r trim. 2014 – 2n trim. 2020

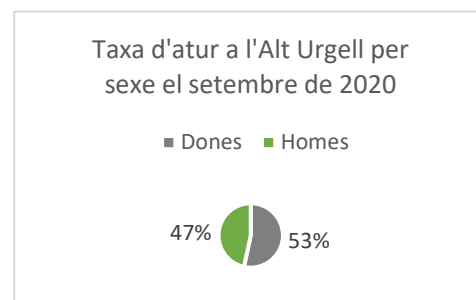
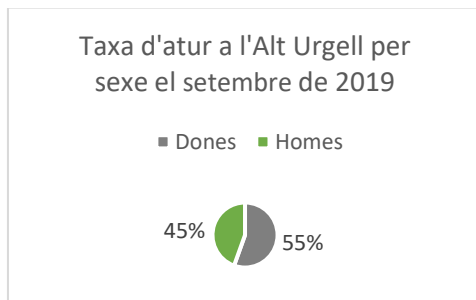


Font: Gràfic elaborat per l'Observatori del Treball i Model Productiu a partir de les dades de l'EPA (Idescat i INE)

Aquests resultats mostren com en conjunt la crisi sanitària està afectant especialment al jovent amb majors caigudes de l'ocupació. Un col·lectiu que a més es caracteritza per unes condicions laborals menys estables, amb més temporalitat (el 45,2% de l'ocupació assalariada juvenil) i més parcialitat (el 24,6% de l'ocupació assalariada juvenil) segons el Butlletí de joves i mercat de treball del segon trimestre del 2020, de l'Observatori de Treball i Model Productiu.

La distribució de l'atur segons sexes mostra que hi ha un lleuger increment d'aquest en els homes.

Pel què fa al sexe de les persones aturades a l'Alt Urgell, s'observa que l'augment de la taxa d'atur ha afectat d'una manera lleugerament superior als homes respecte a les dones.



Font: Observatori del Treball i Model Productiu

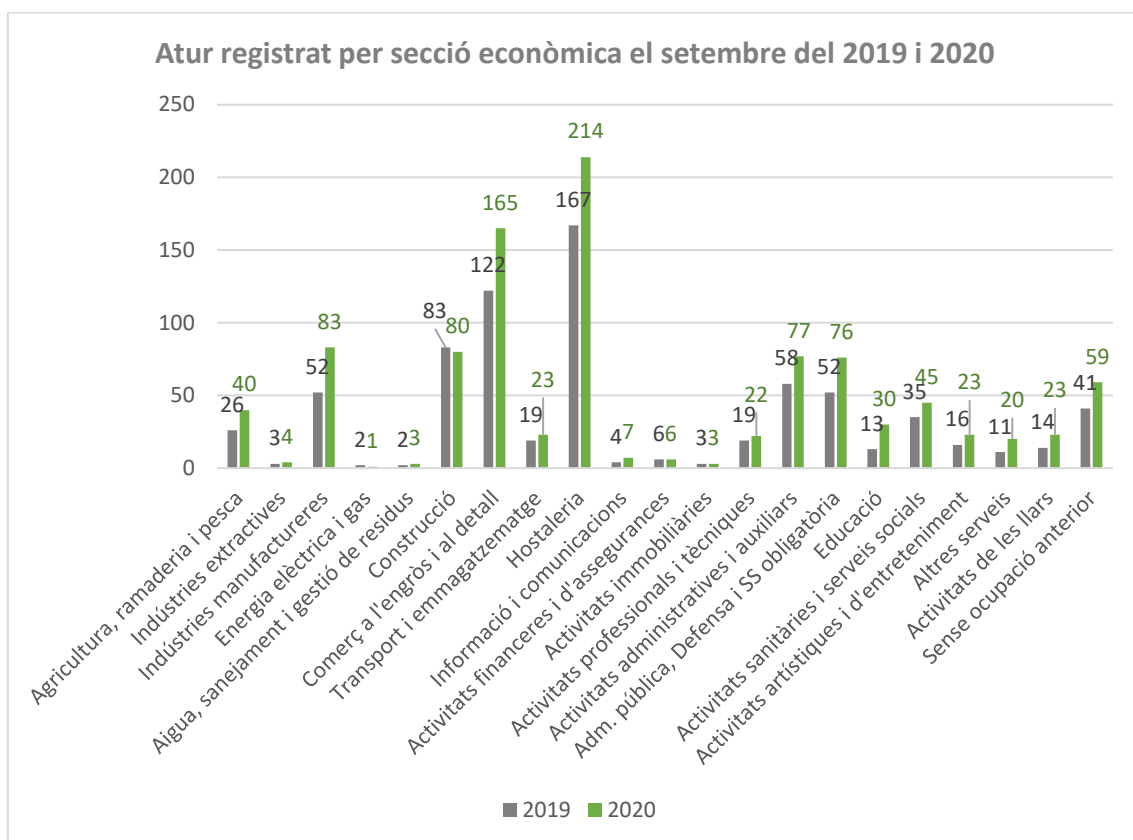
Les seccions econòmiques que enregistren una major taxa d'atur el setembre del 2020 són l'hostaleria, el comerç, les indústries manufactureres i la construcció. D'aquestes, les indústries manufactureres són les que registren un increment més important.

Segons les dades de l'Observatori del Treball i Model Productiu, l'hostaleria, el comerç, la construcció i les indústries manufactureres són les seccions econòmiques que enregistren una major taxa de persones aturades el setembre del 2020.

Amb l'excepció del sector de la construcció, que es manté estable respecte a l'any anterior, la resta de sectors han incrementat la taxa d'atur registrat però han mantingut una distribució similar a la del 2019.

L'hostaleria i el comerç encapçalen l'augment més gran en número d'aturats (47 i 43 respectivament) i les indústries manufactureres, amb un increment de 31 persones en situació d'atur, es col·loquen per davant de la construcció en número de persones aturades. En aquest darrer cas, serà rellevant seguir-ne l'evolució, ja que durant aquest més ha estat, d'entre els sectors que genera major ocupació a la comarca, el que ha presentat una variació de l'atur registrat més important respecte al 2019, amb un increment del 59%.

Altres sectors minoritaris han presentat increments similars, però en aquest cas, cal tenir en compte que tractant-se de números d'aturats tant baixos, una petita variació pot representar increments o disminucions molt acusades, però globalment poc significatives.



Font: Observatori del Treball i Model Productiu

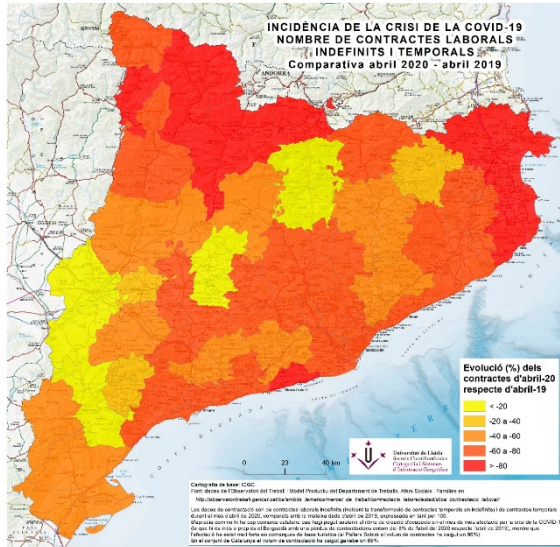
Només a tall informatiu, perquè les xifres són molt reduïdes i no tenen valor a nivell estadístic, exposem les dades d'atur registral per municipis.

Atur per municipis a l'Alt Urgell a l'octubre del 2020

	Atur registrat Octubre de 2020	Variació respecte al mes anterior	Taxa d'atur registral Setembre de 2020
Alàs i Cerc	12	1	12,64%
Arsèguel	3	0	9,68%
Bassella	4	0	4,49%
Cabó	5	0	13,51%
Cava	2	0	13,51%
Coll de Nargó	17	1	7,44%
Estamariu	4	0	10,00%
Fígols i Alinyà	7	0	9,09%
Jose i Tuixén	3	0	8,57%
Montferrer i Castellbò	34	3	8,99%
Oliana	71	2	8,24%
Organyà	34	1	10,00%
Peramola	6	1	3,73%
El Pont de Bar	14	2	20,34%
Ribera d'Urgellet	29	3	7,72%
La Seu d'Urgell	762	28	14,63%
Les Valls d'Aguilar	26	4	10,33%
La Vansa i Fórnols	13	4	16,67%
Alt Urgell	1054	50	12,51%

Font: Observatori del Treball i Model Productiu

4.1.5. Dinàmica de contractacions



Finalment, tal i com s'observa al mapa sobre l'evolució dels contractes d'abril de 2020 respecte el mateix mes del 2019, cap comarca de Catalunya ha pogut mantenir el ritme de contractacions en el mes inicial de crisi derivada de la Covid19.

En el cas de l'Alt Urgell, la comarca es va situar en aquell moment entre els territoris que van enregistrar una major pèrdua de contractacions amb una caiguda de més del 80%, equiparant-se a la dinàmica de les comarques més turístiques del país.

Font: Servei Científicotècnic de Cartografia i SIG de la Universitat de Lleida.

La caiguda en el nombre de contractes el mes de setembre del 2020 respecte al 2019 a l'Alt Urgell és important i es concentra en les franges d'edat més joves i més grans.

Si s'observen les dinàmiques de contractacions a l'Alt Urgell el mes de setembre, període en el qual el país ja ha sortit de la primera situació d'estat d'alarma i confinament total, els percentatges no són tan accentuats com al mes d'abril. Tot i això, entre les persones més joves i més grans, la caiguda de contractacions arriba a ser d'entre un 50 i un 67% respecte el mateix mes de l'any passat.

Evolució de les contractacions a l'Alt Urgell. Setembre 2019 i 2020

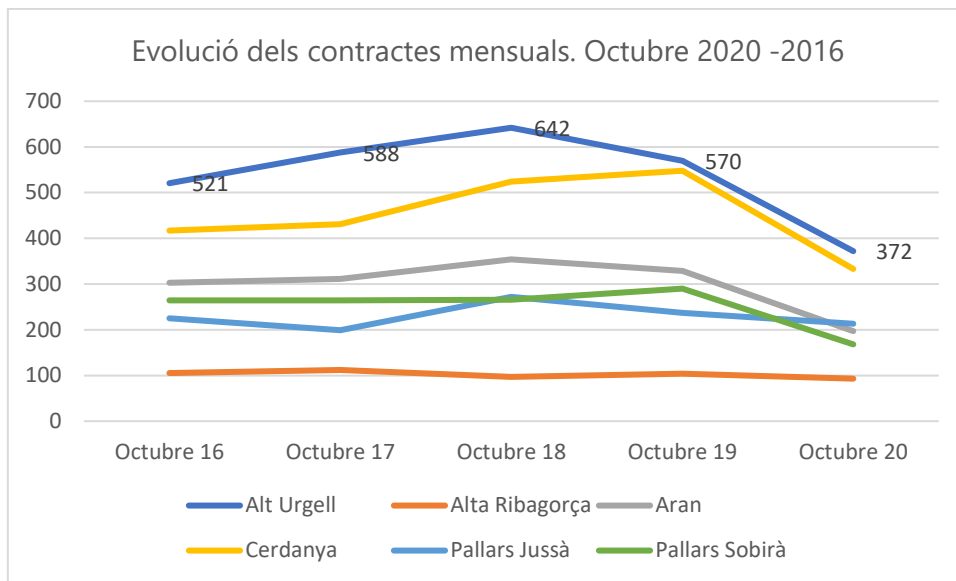
	2019	2020	Evolució
Menors de 20 anys	61	28	-54%
De 20 a 24	99	64	-35%
De 25 a 29	67	76	13%
De 30 a 34	43	53	23%
De 35 a 39	57	49	-14%
De 40 a 44	70	54	-23%
De 45 a 49	42	46	10%
De 50 a 54	38	44	16%
De 55 a 59	30	20	-33%
De 60 a 64	16	9	-44%

Més de 64 3 1 -67%

Font: Observatori del Treball i Model Productiu

Si comparem l'evolució de la contractació a tota la demarcació de l'Alt Pirineu, i prenent com a referència el mes d'octubre, l'Alt Urgell presenta una caiguda en el nombre de contractacions d'un 30,93% respecte a la mitjana del mateix mes i dels últims 5 anys.

Aquestes caigudes s'observen també a la Val d'Aran, amb un 34,07%; al Pallars Sobirà, amb un 32,91% i a la Cerdanya, amb un 26,10%. Per contra, són molt menors a l'Alta Ribagorça, amb una caiguda de només el 9% i al Pallars Jussà, amb un 7,07%.



Font: Observatori del Treball i Model Productiu

4.2. DIAGNOSI QUALITATIVA

4.2.1. Àmbits d'urgència

L'aturada de l'activitat de moltes empreses derivada de les mesures de restricció per la Covid19 ha suposat que hi hagi **sectors que requereixin una actuació d'urgència davant de l'afectació que han patit com a conseqüència de la crisi sanitària.**

Els sectors que concentren més empreses molt afectades per l'aturada de l'activitat, situació que en alguns casos fa perillar la seva continuïtat són:

- Sector de la restauració i l'hostaleria
- Sector del turisme

Alguns ajuntaments han cercat vies per donar suport o vehicular ajudes al teixit empresarial del seu municipi, tot i això, en alguns casos, les ajudes no són proporcionals al grau de pèrdues.

Paral·lelament, es fa palesa una situació de desavantatge comparatiu a nivell comarcal pel que fa ajudes a empreses i autònoms en relació a les ajudes i suport rebut per part de les administracions locals (no tots els municipis han impulsat mesures o han estat equivalents). Davant d'aquesta situació, es planteja cercar fórmules per oferir ajuts de manera homogènia a tota la comarca i donar suport tècnic als Ajuntaments que vulguin impulsar línies d'ajut a partir del coneixement adquirit pels Ajuntaments que ja n'han gestionat.

Es valora que és important continuar gestionant ajuts directes a empreses que han hagut de tancar i es considera que per aquestes empreses és la única via per donar-los-hi suport.

24

4.2.2. Factors limitadors

Per part del teixit empresarial, es manifesta la necessitat d'abordar algunes aspectes bàsics per al desenvolupament econòmic i empresarial de la comarca que fa anys que s'expressen i que cal encarar amb fermesa.

Connectivitat i mobilitat

Es considera especialment rellevant:

- la **cobertura universal d'internet i telefonia mòbil**
- l'**adequació d'infraestructures viàries** mínimes a tots els pobles

Des de l'Ajuntament de la Seu i el Consorci Leader Alt Urgell Cerdanya es dona a conèixer la possibilitat que la comarca es posicioni per a realitzar proves pilot per obtenir cobertura 5G, projecte que es rep de forma positiva però sense perdre de vista les necessitats dels nuclis que no tenen una bona cobertura de telefonia mòbil.

Pel què fa a les **infraestructures viàries**, es considera que hi ha deficiències importants a dos nivells.

1. En les vies que comuniquen els nuclis de la comarca
2. En les connexions transversals a les comarques veïnes de l'Alt Pirineu de manera que es faciliti l'impuls d'estratègies de dinamització conjuntes.

Polígons industrials (PAE)

També es considera prioritari abordar de forma específica les necessitats dels polígons industrials existents i el seguiment dels polígons industrials que s'han de desenvolupar com a punts estratègics clau per al desenvolupament de l'activitat econòmica i empresarial de la comarca.

Desequilibri territorial

A l'Alt Urgell, i a la resta de comarques de l'Alt Pirineu i Aran, sovint s'experimenten desequilibris en les polítiques dissenyades des de l'administració central, que no s'ajusten a les realitats dels territoris de muntanya.

Alguns exemples en poden ser les ràtios que es requereixen per impulsar projectes o accions formatives, l'encaix amb programes supramunicipals, línies d'ajuts, etc.

4.2.3. Àmbits de treball prioritaris

Davallada de l'activitat econòmica i necessitat de recolzament a les empreses locals

Sectors més afectats: el **comerç, la restauració, l'hostaleria, els serveis turístics** i, en conseqüència, els sectors vinculats a aquests.

Alguns ajuntaments han donat ajudes a autònoms i empreses afectades, han bonificat o reduït taxes, o impulsat mesures per fomentar el consum local (targeta moneder, tiquets restaurant o bons de despesa).

Algunes empreses no accedeixen als ajuts perquè els desconeixen o perquè no tenen la capacitat per sol·licitar-los.

Joves. Formació i ocupació

Confirmant les dades de la diagnosi quantitativa, hi ha la percepció que l'atur entre les persones joves ha incrementat els darrers mesos.

Una debilitat del territori respecte a facilitar l'ocupabilitat juvenil és la no existència d'una **borsa de treball unificada** per totes les ofertes comarcals i de l'Alt Pirineu.

L'Alt Urgell enregistra una taxa elevada d'abandonament dels estudis i aquest punt posa de manifest que cal reflexionar sobre les opcions formatives per a joves que s'ofereixen a la comarca.

S'observen dos fenòmens contraposats que també suposen un obstacle en si:

1. La fuga de talent jove cercant espais amb més oportunitats.
2. La dificultat que expressen algunes empreses per trobar persones qualificades.

Foment del consum de proximitat

Es posa de manifest que s'ha abordat de forma diferent els mercats setmanals agroalimentaris als mercats i **fires artesanals** en general, que pràcticament han desaparegut. Això ha afectat de forma especialment greu tots els artesans de manufactura, ja que per alguns d'aquests les fires artesanals representen el seu únic canal de comercialització.

Es considera que hi ha una falta de posicionament territorial dels productes locals i que seria convenient treballar amb sentit de **marca pirinenca**.

Cal seguir potenciant el consum de proximitat a tots els nivells, no només l'agroalimentari.

Activitat comercial i cascs antics

Es considera importat abordar la problemàtica de **l'abandó de l'activitat comercial** especialment als cascs antics i es vincula a les possibilitats de generar atractiu turístic vinculat als pobles.

4.2.4. Altres àmbits d'interès

Atracció de població i habitatge

La manca d'habitatge és un factor que limita la fixació de població als municipis més petits. Problemàtiques:

- Habitatges buits en mal estat que no entren al mercat.
- Alt preu dels lloguers.
- Competència amb mercat d'habitatges turístics.

Des del Consell Comarcal, en col·laboració amb els municipis, s'està realitzant un cens comarcal.

Necessitat d'augmentar població de primera residència. Per aquest motiu, cal afrontar les necessitats bàsiques com:

- Telecomunicacions i infraestructures viàries
- Serveis sanitaris

Marca turística

Es reflexiona sobre la necessitat d'impulsar una marca turística: **Marca Pirineus**.

Hi ha la percepció de que no s'hi aposta suficientment:

- Manca de treball conjunt públic-privat i entre territoris.
- Males comunicacions intercomarcals.

Cal una visió conjunta de tots els territoris que la integren. I que vagi acompanyada d'una inversió en infraestructures viàries transversals.



Sector primari

Es reflexiona sobre la reconversió del sector a activitat agrícola en municipis amb nou accés a regadiu (Peramola, Bassella).

En el **sector lleter** es registren pèrdues importants i es posen de manifest les dificultats burocràtiques i administratives.

Impuls a nous sectors

Es posa de relleu la possibilitat d'impulsar sectors que poden tenir bones perspectives a l'Alt Urgell: sector de **les energies renovables o les indústries culturals**.

S'expressa la necessitat d'establir **vincles amb les universitats**, sobretot en àmbits en que l'Alt Urgell té recursos i potencial com les enginyeries d'agrònoms o forestals.

Relació amb Andorra

El tancament perimetral ha tingut una afectació directa amb les relacions comercials amb Andorra i algunes empreses s'han vist fortament afectades per aquest fet.

També es posa èmfasis en la potencialitat d'aprofitar l'impuls turístic d'Andorra i l'interès en establir-hi vincles en aquest sentit.

Fons europeus

Des de les administracions locals cal estar pendents dels fons de la Unió Europea a través de l'eina Next Generation que prioritzaran la transició ecològica i la digitalització.

4.2.5. Factors transversals per a la implementació del Pla

Focalitzar

Es valora que cal **concentrar els esforços** en pocs projectes, essent realistes amb els terminis i els recursos amb els que es compten per desenvolupar el Pla. Cal abordar les qüestions de major urgència, però també aquelles que poden aportar canvis positius de base. Es prioritzen les accions que poden tenir impacte a curt termini, però sense oblidar que cal buscar mètodes i dinàmiques de treball amb efecte a mitjà i llarg termini.

Visió pirinenca

Es posa en valor la importància de preveure la **visió pirinenca**, aprofitant que totes les comarques de l'APIA estan desenvolupant de forma simultània aquest tipus de planificació. Conscients, però, que aquesta visió implica molta feina de coordinació que generalment recau en unes poques persones.

Treball conjunt públic – privat

Hi ha consens en la importància del treball col·laboratiu però sovint hi ha la percepció que no es troben les fórmules per ser eficients o que manca compromís en la implementació de les accions acordades. Aquest fet provoca que sempre apareguin les mateixes necessitats sobre la taula.



Consell Comarcal
de l'Alt Urgell



SOC

Servei d'Ocupació
de Catalunya



SEPE



Unió Europea
Fons social europeu
L'FSE inverteix en el teu futur

Aquest projecte està subvencionat pel Servei d'Ocupació de Catalunya, finançat pel Servicio Público de Empleo Estatal i cofinançat en un 50% per l'FSE.

Pla de Reactivació socioeconòmica de l'Alt Urgell

Governança

Es posen de manifest dèficits en les fórmules de **governança** a l'hora d'implementar planificacions, davant de les quals cal fer front i plantejar alternatives innovadores que permetin treballar de forma coordinada i eficient.

5. PLA D'ACCIÓ

A partir de la informació extreta de la diagnosi, es proposa un Pla de reactivació socioeconòmica que s'estructura en quatre eixos. Cada un d'aquests pretén donar resposta a àmbits que han sorgit durant el procés d'anàlisi. A més, a l'hora de definir els programes i projectes que conformen el pla d'acció s'ha tingut en compte el període d'execució d'aquest i el perfil de les persones tècniques que l'han de portar a terme.



EIX 1. SUPORT A LA REACTIVACIÓ ECONÒMICA

L'Eix 1 s'estructura en un Punt de reactivació econòmica que pretén ser un espai de referència per a:

- Les empreses de la comarca que requereixin suport davant de l'afectació de la crisi sanitària a partir del qual aglutinar informació d'interès, i amb la intenció d'agilitzar, vehicular i gestionar recursos de suport a les empreses en un mateix punt.
- Les administracions locals que necessitin suport tècnic a l'hora d'impulsar i gestionar línies d'ajut o accions dirigides a la reactivació als diferents municipis.
- El servei de joventut de l'Alt Urgell, per a impulsar i difondre la borsa de treball jove entre els agents de la comarca.

29

Aquest eix estratègic vol donar resposta als reptes que es deriven de les dades preocupants de l'activitat econòmica i la situació d'alguns sectors específics; i dels punts *Àmbits d'urgència, Davallada activitat econòmica i necessitat de recolzament a les empreses locals i Joves. Formació i ocupació* identificats a la diagnosi qualitativa, i prioritzats pels agents clau del territori que han participat a les sessions de treball.

Programes i projectes:

1.1. Programa de creació d'un punt de reactivació econòmica

- P1. Suport a l'administració local en la implementació d'ajudes
- P2. Atenció i suport directe a empreses i associacions empresarials
- P3. Seguiment de les línies d'ajut europees per a la reactivació i suport tècnic a possibles nous projectes de cooperació territorial vinculats a aquestes.
- P4. Reforç i impuls de la borsa de treball de l'Oficina Jove



EIX 2. SUPORT I FOMENT DEL CONSUM LOCAL

El suport i foment del consum de proximitat s'entén com un dels pilars per a la conservació i dinamització de l'economia local i per aquest motiu es planteja com un àmbit estratègic a abordar amb l'objectiu de promoure'l, dinamitzar-lo i donar suport a iniciatives concretes que es desenvolupin en aquest sentit.

Aquesta línia de treball vol donar resposta a les necessitats que es posen de manifest als punts *Foment del consum de proximitat i Activitat comercial i cascs antics* que es presenten a la diagnosi qualitativa; i prenent a l'hora com a objectiu transversal el punt *Treball conjunt públic – privat* i la necessitat de desenvolupar mecanismes per a cooperar.

Programes i projectes:

2.1. Programa de difusió d'iniciatives empresarials amb valor afegit i foment del consum local

P5. Desenvolupament d'una programació estable en mitjans de comunicació locals destinats a donar a conèixer projectes empresarials singulars

P6. Campanya de difusió a les xarxes socials d'iniciatives empresarials locals amb valor afegit

2.2. Programa d'activació i dinamització de locals comercials buits i impuls als petits productors i artesans

P7. Inventari de locals buits i proposta d'activació

P8. Festival d'aparadors als locals buits



EIX 3. IMPULS A FACTORS DE COMPETITIVITAT TERRITORIAL I RESILIÈNCIA

L'Alt Urgell compta des de fa anys amb una sèrie de necessitats de caràcter bàsic que no han pogut abordar-se de forma completa i que continuen sent factors limitadors per al desenvolupament de l'activitat econòmica a la comarca. Posar l'enfoc en aquests factors i treballar per millorar-los de la forma més homogènia possible per al global de la comarca permetrà avançar en la competitivitat territorial amb la intenció de crear una base més sòlida que també faciliti la gestió de possibles períodes d'inestabilitat o crisi.

Aquest eix pretén donar resposta a les problemàtiques que s'exposen al punt *Factors limitadors de base* de la diagnosi qualitativa, aspectes prioritzats i que apareixen de forma reiterada en les taules de treball al territori.

Programes i projectes:

3.1. Programa per a la millora de l'accés a internet als nuclis de l'Alt Urgell

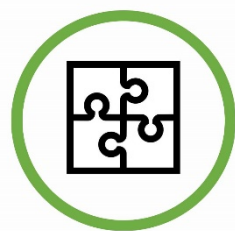
P9. Prospecció de les opcions d'accés a internet als nuclis de l'Alt Urgell i propostes de millora

3.2. Programa d'anàlisi de l'estat actual als polígons d'activitat econòmica de l'Alt Urgell

P10. Elaboració de l'inventari de naus industrials a l'Alt Urgell

P11. Elaboració de la diagnosi dels Polígons d'Activitat Econòmica de l'Alt Urgell

31



EIX TRANSVERSAL. GOVERNANÇA I COMUNICACIÓ

Aquest eix de treball es contempla no només com un eix estratègic, si no també com valor o factor de base que ha d'impregnar tot el Pla amb l'objectiu d'establir bons mecanismes de governança basats en generar dinàmiques de treball conjuntes i de cooperació, i comunicar de manera òptima la tasca realitzada per tal que tingui la incidència desitjada.

Programes i projectes:

4.1. Programa de millora de la coordinació entre agents per al desenvolupament del PRAU

P12. Creació de la taula de coordinació del PRAU

P13. Matinal d'ocupació per al personal tècnic del Consell Comarcal

P14. Pla de comunicació del PRAU

5.1. ESQUEMA DELS PROGRAMES I PROJECTES DEL PLA D'ACCIÓ

Objectius
generals



EIX ESTRATÈGIC 1 SUPPORT A LA REACTIVACIÓ ECONÒMICA

Línia de suport tècnic per a la reactivació a ajuntaments, empreses i associacions empresarials de la comarca.



EIX ESTRATÈGIC 2 SUPPORT I FOMENT DEL CONSUM LOCAL

Foment del consum de proximitat i la visibilització d'iniciatives empresarials de la comarca.



EIX ESTRATÈGIC 3 IMPULS A FACTORS DE COMPETITIVITAT TERRITORIAL I RESILIÈNCIA

Eix que vol abordar la millora de factors limitadors de base per al desenvolupament de l'activitat econòmica a la comarca.

Programes i projectes

1.2. Programa de creació d'un punt de reactivació econòmica

- P1. Suport a l'administració local en la redacció i publicació d'ajudes a professionals i empreses
- P2. Atenció i suport directe a empreses i associacions empresarials
- P3. Seguiment de les línies d'ajut europees per a la reactivació i suport tècnic a possibles nous projectes de cooperació territorial vinculats a aquestes
- P4. Suport tècnic a l'Oficina Jove de l'Alt Urgell en les accions d'impuls a l'ocupació

2.3. Programa de difusió d'iniciatives empresarials amb valor afegit i foment del consum local

- P5. Desenvolupament d'una programació estable en mitjans de comunicació locals destinats a donar a conèixer projectes empresarials singulars
- P6. Campanya de difusió a les xarxes socials d'iniciatives empresarials locals amb valor afegit
- 2.4. Programa d'activació i dinamització de locals comercials buits i impuls als petits productors i artesans
- P7. Inventari de locals buits i proposta d'activació
- P8. Festival d'aparadors als locals buits

3.3. Programa per a la millora de l'accés a internet als nuclis de l'Alt Urgell

- P9. Prospecció de les opcions d'accés a internet als nuclis de l'Alt Urgell i propostes de millora
- 3.4. Programa de diagnòstic i pla d'acció per als polígons d'activitat econòmica de l'Alt Urgell
- P10. Elaboració de l'inventari de naus industrials a l'Alt Urgell
- P11. Elaboració de la diagnosi dels Polígons d'Activitat Econòmica de l'Alt Urgell



EIX TRANSVERAL GOVERNANÇA I COMUNICACIÓ

Línia que cerca generar dinàmiques de treball coordinat per conferir a tots els programes i projectes previstos al Pla un enfocament global i una acció compartida.

4.2. Programa de millora de la coordinació entre agents per al desenvolupament del PRAU

- P12. Creació de la taula de coordinació del PRAU
- P13. Matinal d'ocupació per al personal tècnic del Consell Comarcal
- P14. Pla de comunicació del PRAU



Consell Comarcal
de l'Alt Urgell



SOC

Servei d'Ocupació
de Catalunya



SEPE



Aquest projecte està subvencionat pel Servei d'Ocupació de Catalunya, finançat pel Servicio Público de Empleo Estatal i cofinançat en un 50% per l'FSE.

5.2. Descripció dels programes i projectes



EIX ESTRATÈGIC 1. SUPORT A LA REACTIVACIÓ EMPRESARIAL I DE L'OCUPACIÓ

El primer dels eixos del Pla té per objectiu recuperar i donar més solidesa al teixit empresarial de l'Alt Urgell a partir d'accions d'acompanyament i atenció personalitzada.

Per fer-ho, es plantegen tres projectes que han de permetre la posada en funcionament d'un punt d'atenció directa per a empreses i professionals en el que puguin rebre informació i acompanyament per resoldre necessitats puntuals o estratègiques. Des d'aquest punt, també s'oferirà suport a les administracions locals perquè impulsin línies d'ajuts, complementàries a les línies existents.

A més, aquest eix també vol incidir en optimitzar els processos de millora de l'ocupabilitat, especialment en el cas de persones joves, que són, segons les dades obtingudes a la diagnosi, un dels col·lectius que està patint de forma més acusada els efectes del context de crisi.

Els programes que es plantegen, seguint l'estratègia marcada a tot el Pla, estan integrats per projectes realitzables a curt termini, que puguin tenir incidència immediata i dins el període d'execució del Pla i que puguin portar-se a terme amb recursos humans i materials propis o a partir de col·laboracions amb altres entitats i administracions públiques.



Programa 1.1. Creació d'un punt de reactivació econòmica

Projecte 1. Suport a l'administració local en la redacció i publicació d'ajudes a professionals i empreses

Objectius:

- Identificar quins dels 19 ajuntaments de la comarca tenen la capacitat i l'interès en destinar una partida pressupostària a oferir ajuts a aquestes empreses i professionals.
- Donar suport a les entitats locals per aconseguir homogeneïtzar en la mesura de les possibilitats i dins l'àmbit comarcal de l'Alt Urgell l'accés als ajuts per part de les empreses i professionals locals més afectats pel context econòmic.
- Donar suport tècnic a aquests ajuntaments en la redacció de les bases de les convocatòries, específicament perquè s'ajustin a les necessitats i a les tipologies empresarials i professionals presents al municipi.
- Donar suport en la difusió d'aquests ajuts per aconseguir arribar al màxim de possibles beneficiaris i realitzar-ne el seguiment posterior.

Activitats:

- **Identificació i contacte amb els Ajuntaments que poden tenir interès en tirar endavant línies d'ajut destinades a professionals i empreses.** Contacte amb tots els Ajuntaments de la comarca per conèixer quins d'aquests estan interessats en publicar ajudes i contacte específic amb els Ajuntaments que aglutinen més volum empresarial.
- **Suport en la redacció de les bases.** Reunió amb cada un dels ajuntaments interessats i proposta de treball tècnic.
- **Suport en la difusió dels ajuts i en l'atenció a l'empresa.** Un cop els Ajuntaments publiquin les bases i hagin fet difusió als seus directoris empresarials, l'equip tècnic del PRAU pot atendre les empreses per aclarir dubtes i ajudar en el procés de sol·licitud a les empreses interessades.
- **Seguiment de les sol·licituds d'ajut.** Realitzar el seguiment de les empreses que hagin sol·licitat ajudes i la seva efectiva adjudicació.

34

Resultats esperats:

- Identificació de tots els ajuntaments interessats en rebre suport.
- Suport específic a, com a mínim, tres ajuntaments per a la redacció dels ajuts, convocatòria i seguiment.

Indicadors resultats

- No. d'ajuntaments que hagin previst subvencions en el pressupost 2021
- No. d'atencions realitzades als ajuntaments
- No. d'empreses que han sol·licitat ajuts

-
- Np. d'empreses que han sigut beneficiàries d'ajuts
 - Import total dels ajuts atorgats
 - No. de publicacions/aparicions als mitjans i xxss

Destinataris:

- En primer terme, tots els Ajuntaments de la comarca de l'Alt Urgell
- Posteriorment, Ajuntaments interessats en publicar línies d'ajuts complementàries a les existents destinades a professionals i empreses afectades per la situació econòmica.

Agents implicats en el desenvolupament i execució:

- Personal tècnic del PRAU
- Personal tècnic dels Ajuntaments interessats
- Càrrecs polítics dels Ajuntaments interessats

Recursos necessaris:

- Recursos tècnics propis

Inici previst:
Gener 2021

Final previst:
Octubre 2021

Projecte 2. Atenció i suport directe a empreses i associacions empresarials

Objectius:

- Oferir un servei de “finestreta única” de proximitat a partir d’un servei que incorpori atenció personalitzada, acompanyament i seguiment de cada cas durant tot el procés, per donar suport a les empreses i professionals locals en termes de reactivació.
- Informar, assessorar, fer seguiment i vehicular, d’una manera òptima, les empreses que ho necessiten a possibles serveis o recursos existents vinculats directament al Consell Comarcal o a altres entitats d’atenció.
- Optimitzar el servei d’atenció a empreses per a impulsar la seva reactivació, consolidació o la implantació de noves activitats al territori.

Activitats:

- **Recull d’informació d’interès** per a les empreses de la comarca sobre línies d’ajut vigents i serveis de suport i assessorament per part de les administracions públiques locals i supralocals. Caldrà analitzar els canals ja existents que ofereixen aquesta informació i com es pot millorar la segmentació dels usuaris per oferir una informació més personalitzada a les empreses i professionals del territori. A l’hora caldrà conèixer bé totes les línies d’ajut per traslladar el llenguatge administratiu a un llenguatge planer i fàcilment comprensible per als usuaris del servei.
- **Identificació, contacte i presentació del servei a altres tècnics de referència.** Per a la preparació de l’acció, el personal tècnic del PRAU ja ha fet una cerca de projectes anàlegs a altres territoris i s’hi han mantingut entrevistes per valorar com aquest servei es pot adaptar a l’Alt Urgell.
Per a posar-lo en marxa, caldrà identificar el personal tècnic de la comarca que realitza tasques de suport i assessorament a l’empresa; establir-hi contacte i valorar conjuntament com treballar en col·laboració (transferència d’informació, derivació de casos, etc.)
- **Desenvolupament d’un protocol d’atenció a l’empresa.** El protocol ha de servir per facilitar a les tècniques l’atenció a l’usuari i donar unes pautes estandarditzades que permetin oferir una bona atenció bàsica, la derivació si escau, el posterior seguiment i recull d’indicadors d’avaluació. El protocol d’atenció ha de comptar amb un qüestionari bàsic per obtenir una breu diagnosi de la situació de l’empresa i les seves necessitats. També caldrà incloure-hi un full de derivacions amb els serveis específics i les persones de contacte que poden atendre de forma més exhaustiva les necessitats de l’empresa o professional (acció vinculada al Projecte 3, que contempla la realització d’infografies resum de recursos i serveis destinats a fomentar l’ocupació jove i el serveis a les empreses). Igualment, seria convenient realitzar un qüestionari d’avaluació dirigit als usuaris que hagin requerit una atenció perllongada en el temps o un major seguiment.

Es proposa que el servei pugui actuar en els següents àmbits:

- **Suport en tràmits i ajudes** destinades a empreses i professionals.
- **Identificació de possibles necessitats vinculades a punts crítics del negoci,** reorientació del negoci, cerca de personal, cerca de locals comercials o industrials, etc.

- **Realització de derivacions** de casos a serveis complementaris i especialitzats (del mateix Consell Comarcal o a altres entitats). Les derivacions es realitzaran a partir de la identificació de necessitats especificada al punt anterior. Un cop es comencin a atendre empreses, caldrà valorar quin tipus de necessitats es detecten i si seria pertinent generar, a partir de la col·laboració amb altres entitats, un servei d'assessorament a l'empresa en àrees vinculades a l'estratègia empresarial o altres àmbits que no estan coberts en aquest moment pels serveis propis. També es valorarà oferir suport específic en la cerca de locals comercials o industrials (vinculant aquest projecte al Projecte 6 i al Projecte 10, que contempnen accions d'identificació d'aquests espais), o el suport a la cerca de personal laboral (vinculant aquest projecte al Projecte 3, que contempla el suport i col·laboració amb l'àrea d'ocupació de l'Oficina Jove de l'Alt Urgell i amb la seva borsa de treball).
- **Suport i coordinació amb les associacions empresarials o col·lectius professionals.** S'oferirà suport tècnic a les associacions o col·lectius professionals en accions puntuals i es mantindrà contacte periòdic amb aquestes per valorar possibles accions conjuntes d'abast més ampli. Un exemple d'això seria el col·lectiu d'artesans de la comarca, amb el que es proposa organitzar una sessió informativa per part del Consorci de Comerç, Artesania i Moda de Catalunya sobre la tramitació del carnet d'artesà i les diferents accions que es promouen des d'aquesta l'entitat.
- **Identificació de les gestories de la comarca i de les seves àrees d'especialització.** Obtenir la relació de gestories de la comarca i contacte amb aquestes per informar del servei i identificar possibles àrees d'especialització en cas que els usuaris del servei ho sol·licitin. Possibles àrees d'especialització, a més de les habituals (laboral, fiscal, comptable, mercantil) serien: especialització en fórmules jurídiques específiques (cooperatives, autònoms, associacions sense ànim de lucre...); serveis complementaris de consultoria en estratègia empresarial; especialització en sectors específics, etc.
- **Estructuració del servei.** Caldrà valorar la persona tècnica responsable del servei. A través de quins canals poden accedir les empreses al servei. Qui realitza les atencions a les empreses. En quins horaris. Si és de forma presencial o virtual.
- **Difusió del servei.** Es proposa que dins del Pla de comunicació del PRAU (Projecte 14) s'inclouin accions específiques per a informar del servei a nivell intern (tècnics, càrrecs electes i agents directament vinculats amb la prestació del servei) i extern: als potencials usuaris.

Resultats esperats:

- Realització del protocol d'atenció a l'empresa.
- Posada en funcionament del servei.
- Atenció directa a una mitja de 5 empreses al mes.
- Valoració positiva del servei per part de les empreses que s'hagi atès.

Indicadors

- Creació del protocol d'atenció
- No. empreses ateses
- No. valoracions positives obtingudes
- Rànquing de consultes per tipologia

Destinataris:

- Empreses i professionals de la comarca que s'han vist afectades per la crisi sanitària.

Agents implicats en el desenvolupament i execució:

- Personal tècnic del PRAU.
- Possibles col·laboradors, en cas que es detectin necessitats d'assessorament empresarials en àrees especialitzades: IDAPA; Diputació de Lleida; Hèpic-Hub d'innovació en territoris de muntanya de la Val d'Aran.

Recursos necessaris:

- Recursos tècnics propis
- Recursos tècnics externs

Inici previst:

Març 2021

Final previst:

Octubre 2021

Projecte 3. Seguiment de les línies d'ajut europees per a la reactivació i suport tècnic a possibles nous projectes de cooperació territorial vinculats a aquestes

Objectius:

- Realitzar el seguiment de l'evolució dels fons europeus i dels projectes que se'n derivin per tal de poder participar activament en possibles projectes de reactivació amb incidència a l'Alt Urgell, i amb especial atenció a tots aquells que impliquin treballar per a la fixació de talent, i l'acollida de nova població i projectes empresarials vinculats.
- Donar suport tècnic en el desenvolupament i execució d'aquests projectes, si escau.

Activitats:

- **Participació en sessions de treball vinculades al desenvolupament de projectes supracomarcal que tinguin per objectiu incidir en la reactivació econòmica.**
Actualment, ja s'està participant en la iniciativa promoguda des de la Diputació de Lleida que té per objectiu impulsar projectes conjunts a les comarques de muntanya de la demarcació de Lleida i que puguin tenir vinculació amb els principals objectius perseguits pels fons Next Generation de la Unió Europea.
- **Revisió periòdica de la informació disponible sobre l'evolució dels projectes derivats dels fons europeus, especialment els que poden tenir incidència a la comarca.**
- **Contacte amb tècnics de referència responsables d'aquests projectes per establir possibles línies de col·laboració.**

39

Resultats esperats:

- Participació activa en els projectes que es considerin prioritaris i estratègics per a l'Alt Urgell impulsats per terceres entitats.

Indicadors

- No. d'assistència a reunions/xerrades relacionades amb els ajuts europeus
- No. de sol·licituds/suports als ajuntaments relacionats amb els ajuts europeus

Destinatari:

- Global del territori de l'Alt Urgell.
- Destinatari específics en funció dels possibles projectes en els que es participi.

Agents implicats en el desenvolupament i execució:

- Personal tècnic del PRAU

Recursos necessaris:

- Recursos tècnics propis

Inici previst:
Març 2021

Final previst:
Octubre 2021

Projecte 4. Suport tècnic a l'Oficina Jove de l'Alt Urgell en les accions d'impuls de l'ocupació

Objectius:

- Donar suport a l'Oficina Jove, específicament en les accions que tinguin com a objectiu impulsar l'ocupació en aquestes franges d'edat.
- Impulsar la borsa de treball jove conjuntament amb l'Oficina Jove de l'Alt Urgell a través de la seva difusió entre les empreses de l'Alt Urgell perquè sigui el seu portar de referència per a publicar ofertes de feines.
- Donar suport a la difusió de qualsevol iniciativa, incentiu o projecte destinat a empreses que tingui per objectiu facilitar la contractació de joves.
- Actuar com a nexa entre l'empresariat i l'Oficina Jove en els casos en que es cerqui, per part de les empreses, un perfil laboral jove concret.
- Promoure la fixació de població jove, evitant, en la mesura de les possibilitats, l'èxode de talent a altres territoris.

Activitats:

- **Suport en l'estratègia de difusió i comunicació de la borsa de treball.** Aquesta acció inclourà recolzament en la creació d'una pàgina web pròpia de l'Oficina jove que actuï com a portal de referència en l'oferta i cerca de llocs de treball a l'Alt Urgell. Mentre no es creï la pàgina web, es donarà visibilització a la borsa de treball des de la web del Pla de reactivació econòmica.
A més de la difusió a través de la pàgina web, es contempla la realització de difusió directa a les empreses donant a conèixer el servei de Borsa jove de treball i incentivant el seu ús.
Aquestes accions es poden complementar amb accions de suport a la difusió de les accions que es promouen des del Consorci Leader Alt Urgell – Cerdanya, específicament en el projecte Odisseu Jove.
- **Realització d'un mapatge i de material gràfic descriptiu de tots els serveis i recursos destinats a la millora de l'ocupabilitat en general i específicament en el col·lectiu jove.** Es proposa generar dos infografies amb dos públics objectiu:
 - Dirigir a les empreses (programes, recursos públics i persones de contacte)
 - Dirigir als usuaris (serveis i recursos existents i persones de contacte per a cada servei)
 Les infografies poden ser presents a la web del PRAU, de l'Oficina Jove i als principals punts d'atenció al públic de la seu del Consell Comarcal, CETAP, etc.

40

Resultats esperats:

- Publicació de la borsa de treball a la web del PRAU.
- Ampliar el volum d'empreses que publiquen les seves ofertes a la borsa.
- Realització de les infografies de referència

Indicadors

- Publicació de la borsa de treball al web del PRAU
- Increment del nº d'empreses que han publicat ofertes a la borsa jove



Aquest projecte està subvencionat pel Servei d'Ocupació de Catalunya, finançat pel Servicio Público de Empleo Estatal i cofinançat en un 50% per l'FSE.

Pla de Reactivació socioeconòmica de l'Alt Urgell

-
- No. d'infografies/material de difusió realitzades

Destinataris:

-
- Empreses i professionals de la comarca que s'han vist afectades per la crisi sanitària.
 - Joves que cerquen feina a l'Alt Urgell.

Agents implicats en el desenvolupament i execució:

-
- Personal tècnic del PRAU.
 - Personal de l'Oficina Jove de l'Alt Urgell.
 - Personal de l'àrea de promoció econòmica del Consell Comarcal.

Recursos necessaris:

-
- Recursos tècnics propis
 - Suport tècnic per a desenvolupar el material comunicatiu.

Inici previst:

Gener 2021

Final previst:

Octubre 2021



EIX ESTRATÈGIC 2. SUPORT I FOMENT AL CONSUM LOCAL

La crisi sanitària i econòmica ha impulsat nous models de consum i ha reforçat els canals de proximitat i les xarxes de compromís territorial. Les diagnosi realitzades des de la irrupció de la crisi i el testimoni de les empreses locals mostren que hi ha un interès creixent dels consumidors en aquests valors vinculats a la resiliència, la responsabilitat en tots els seus àmbits (ambiental, social, econòmica) i que aquelles empreses que ja comptaven o que han pogut adaptar-se per desenvolupar circuits de proximitat estan resistint millor el difícil context actual. Els projectes previstos en aquest eix intenten donar valor a les empreses locals, facilitar l'accés d'aquestes als consumidors i millorar el coneixement que se'n té.

Per altra banda, també es prosa un projecte transversal de vitalització de les zones comercials que ha de permetre fer més accessibles els locals comercials buits a possibles projectes empresarials que vulguin desenvolupar-s'hi; activar en general els locals comercials buits i posar en valor els artistes i artesans locals facilitant-los l'accés als consumidors i a nous canals de venda.

Programa 2.1. Difusió d'iniciatives empresarials amb valor afegit i foment del consum local

Projecte 5. Desenvolupament d'una programació estable en mitjans de comunicació locals destinada a donar a conèixer projectes empresarials singulars

Objectius:

- Posar en valor i informar a la població local les empreses i professionals de l'Alt Urgell i, especialment, aquelles que contemplen en la seva estratègia, elements de resiliència, innovació i responsabilitat econòmica, ambiental i social a través de la seva participació al programa "Fem empresa" de Ràdio Seu
- Fomentar el consum de proximitat com a pilar pel desenvolupament i l'activació de l'economia local a través de l'aparició d'empreses al programa "Fem empresa" de Ràdio Seu.

Activitats:

- **Identificació dels mitjans de comunicació existents a la comarca que puguin col·laborar en la proposta.** En una fase preliminar del Pla ja s'ha realitzat aquest prospecció i s'ha escollit RàdioSeu com a mitjà col·laborador, donat que el Consell Comarcal ja compta amb un espai per a donar a conèixer informació rellevant per al teixit empresarial.
- **Crida i identificació de projectes empresarials o de professionals que desenvolupen activitats que compleixen amb els valors objectius de la proposta.** És important que en procés d'identificació puguin diferenciar-se les característiques que singularitzen cada una de les empreses i projectes i que poden constituir la seva proposta de valor per als potencials consumidors.
- **Proposta de programació i disseny bàsic d'escaleta o esquema de guió.** L'espai en el que s'emetrà la programació és el programa "Fem empresa". El programa té una durada aproximada de quaranta minuts i té una periodicitat mensual. Ràdio Seu també fa reforç a xarxes dels continguts dels programes.
- **Seguiment de la programació i cerca de noves empreses participants.** Es proposa que es faci una cerca activa de projectes que compleixen les característiques cercades i que amb el global de projectes recollits es pugui incidir en diferents sectors, àmbits de servei, productes, etc.

Resultats esperats:

- Realització d'onze programes a RàdioSeu dedicats als projectes empresarials locals.
- Difusió de l'activitat de vint-i-dos projectes empresarials al programa "Fem empresa" de ràdio Seu.
- Difusió a xarxes dels continguts dels onze programes.

Indicadors

- No. de programes realitzats
- No. de projectes empresarials publicitats



Consell Comarcal
de l'Alt Urgell



SOC

Servei d'Ocupació
de Catalunya



SEPE



Unió Europea
Fons social europeu
L'FSE inverteix en el teu futur

Aquest projecte està subvencionat pel Servei d'Ocupació de Catalunya, finançat pel Servicio Público de Empleo Estatal i cofinançat en un 50% per l'FSE.

Pla de Reactivació socioeconòmica de l'Alt Urgell

-
- No. de publicacions realitzades a les xxss
 - No. d'empreses/projectes empresarials inscrits

Destinatari:

-
- Empreses del territori amb un projecte innovador, que respongui a les necessitats del territori o amb qualsevol element singular d'acord als valors del Pla.
 - Població local o població vinculada amb l'Alt Urgell sensible als valors que es volen difondre des del Pla.

Agents implicats en el desenvolupament i execució:

-
- Personal tècnic del PRAU
 - RàdioSeu

Recursos necessaris:

-
- Recursos tècnics propis
 - Personal de RàdioSeu

Inici previst:

Febrer 2021

Final previst:

Desembre 2021

Projecte 6. Campanya de difusió a les xarxes socials d'iniciatives empresarials locals amb valor afegit

Objectius:

- Posar en valor i informar a la població local les empreses i professionals de l'Alt Urgell i, especialment, aquelles que contempen en la seva estratègia, elements de resiliència, innovació i responsabilitat econòmica, ambiental i social a través de publicacions mensuals a les xarxes socials.
- Fomentar el consum de proximitat com a pilar pel desenvolupament i l'activació de l'economia local a través de publicacions mensuals a les xarxes socials

Activitats:

- **Realització d'una campanya comunicativa utilitzant les xarxes socials del CETAP** en col·laboració amb les empreses que participin al programa de ràdio "Fem empresa" de Ràdio Seu i d'altres empreses que presentin els valors que es volen difondre des del Pla.

La proposta vol ser un complement a les accions de difusió que es realitzen a través de RadioSeu (Projecte 5) i que ha de permetre ampliar l'abast del públic al que s'arriba. Per a realitzar la campanya caldrà preveure un calendari de publicació per donar periodicitat a la proposta. I les diferents accions a portar a terme. Es pot valorar, per exemple, la participació de les empreses implicades, a partir de la realització de vídeos senzills fets per elles mateixes.

Resultats esperats:

- Realització de la campanya a xarxes i la publicació de com a mínim onze posts.

45

Indicadors

- No de post publicats a les xxss

Destinataris:

- Empreses locals amb un projecte innovador, que respon a les necessitats del territori o amb qualsevol element singular que respongui als valors del Pla.
- Població local o població vinculada amb l'Alt Urgell sensible als valors que es volen difondre des del Pla.

Agents implicats en el desenvolupament i execució:

- Personal tècnic del PRAU
- Personal tècnic del CETAP

Recursos necessaris:

- Recursos tècnics propis
- Col·laboració del personal del CETAP encarregat de xarxes socials.

Inici previst:

Febrer 2021

Final previst:

Octubre 2021



Consell Comarcal
de l'Alt Urgell



SOC

Servei d'Ocupació
de Catalunya



SEPE



Unió Europea
Fons social europeu
L'FSE inverteix en el teu futur

Aquest projecte està subvencionat pel Servei d'Ocupació de Catalunya, finançat pel Servicio Público de Empleo Estatal i cofinançat en un 50% per l'FSE.

Pla de Reactivació socioeconòmica de l'Alt Urgell

Programa 2.2. Activació i dinamització de locals comercials buits i impuls als petits productors i artesans

Projecte 7. Inventari de locals comercials buits i proposta d'activació

Objectius:

- Disposar d'un inventari prou ampli de locals comercials buits arreu de la comarca i susceptibles d'entrar al mercat per a poder desenvolupar accions coordinades d'activació intermunicipal.
- Establir una dinàmica de treball conjunt amb tots els tècnics municipals implicats en la dinamització comercial per desenvolupar les accions d'activació.
- Generar una proposta d'activació atractiva per als propietaris que incentivi la seva participació i la posada al mercat d'aquests locals.

Activitats:

- **Reunió inicial amb tots els tècnics o persones responsables dels municipis que compten amb teixit comercial.**
- **Confecció de la base de dades de l'inventari de locals comercials buits.** Elaboració de la base de dades amb els camps que recullin les característiques dels locals. Valorar l'opció d'utilitzar programari lliure i compartible per a confeccionar la base de dades.
- **Cerca d'iniciatives de mediació pública per al lloguer de locals comercials que ens puguin servir de referència a l'hora de dissenyar la pròpia proposta d'activació.** L'Ajuntament de Barcelona, a través de Barcelona Activa, ofereix un servei d'acompanyament per a la cerca de locals comercials. L'Agència de Desenvolupament de la Garrotxa, Dinamig, o el Consell Comarcal de l'Anoia també realitzen accions d'aquest tipus. Caldria buscar projectes anàlegs, específicament en municipis rurals, per contrastar possibles fórmules a l'hora de dissenyar la proposta d'activació.
- **Recopilació de dades i treball de camp inicial.** El treball de camp d'identificació comptarà amb les següents fases:
 - Proposta de dades a recollir de forma preliminar. Per exemple: Identificació dels locals comercials buits. Localització. Característiques exteriors del local. Identificació visible de si es troba en lloguer o en venda. Possibilitat o no de comptar fàcilment amb el contacte dels propietaris.
 - Cerca i recopilació d'informació inicial. Es valorarà si pot ser útil fer una recopilació prèvia de locals comercials a partir de dades del Cadastre, dels propis Ajuntaments, etc. Si pot ser més útil fer directament treball de camp a peu de carrer. O bé realitzar alguna acció de crida, per captar de forma inicial possibles interessats en participar en accions d'activació. En cas que s'opti per aquesta darrera opció, seria convenient realitzar de forma prèvia el disseny de la proposta d'activació, que pot ser clau per a generar interès entre els propietaris. Es proposa, a l'hora d'identificar els locals, prioritzar les zones amb major interès comercial, prioritàriament als cascs antics.

- Confecció del cens a partir de les dades recollides.
- **Disseny de la proposta d'activació.** La proposta ha de recollir els criteris per prioritzar aquells locals comercials, entre tots els identificats, que comptin amb les característiques més idònies per impulsar la seva activació. S'hauran de valorar quins mecanismes utilitzar per donar visibilitat als locals comercials prioritzats (entre aquests, la proposta contemplada al Projecte 8; la publicació d'una borsa de locals comercials en lloguer o venda; etc.); fer-los més accessibles a possibles projectes interessats en posar-los en funcionament i a la vegada, incentivar la participació dels propietaris i la seva activació, en cas que no estiguin en venda o lloguer. Finalment caldrà contemplar la conveniència de buscar sistemes de mediació entre propietaris i arrendataris, si més no en els casos en que no hi hagi una agència immobiliària gestionant el lloguer. I, si l'inventari de locals comercials amb interès en activar-se és prou ampli, oferir un servei de borsa pública o de borsa interna no pública. Per les seves característiques, i a l'hora de dissenyar la proposta d'activació, caldrà valorar les possibilitats de continuïtat de l'acció més enllà del procés d'execució del Pla.
- **Treball de camp per a la identificació de propietaris i identificació dels locals susceptibles de participar en propostes d'activació.** En cas que no s'opti per localitzar els locals comercials a partir d'una acció de crida; caldrà cercar els propietaris dels locals comercials prioritzats i contactar amb ells. Per això podria ser convenient realitzar prèviament una reunió informativa amb les diferents associacions de comerciants actives, amb la voluntat de cercar complicitats per a localitzar propietaris, o preguntar directament a peu de carrer.

El contacte amb els propietaris haurà de permetre conèixer l'interès d'aquests en activar el local i recollir les característiques bàsiques que permetin valorar la seva idoneïtat per formar part de la proposta d'activació prevista al Projecte 8 o altres propostes que puguin contemplar-se, com per exemple, formar part d'una borsa de locals comercials en lloguer o venda.

Resultats esperats:

- Realització de l'inventari.
- Identificació d'un mínim de 60 locals comercials buits en tota la comarca.
- Identificació i contacte amb els propietaris a un mínim de 20 locals comercials.

Indicadors

- No. de municipis participants a l'inventari
- No. de locals comercials identificats
- No. de propietaris identificats

Destinataris:

- Propietaris de locals comercials buits als centres comercials de l'Alt Urgell.
- Emprenedors o empreses amb interès en desenvolupar la seva activitat en un d'aquests locals comercials.

Agents implicats en el desenvolupament i execució:

- Tècniques de dinamització comercial o persones responsables dels diferents municipis amb teixit comercial a l'Alt Urgell.
- Personal tècnic del PRAU.
- Associacions de comerciants.

Recursos necessaris:

- Recursos tècnics propis
- Suport dels serveis tècnics municipals.

Inici previst:

Març 2021

Final previst:

Maig 2021

Projecte 8. Festival d'aparadors als locals comercials buits

Objectius:

- Dinamitzar els cascs comercials de l'Alt Urgell amb una iniciativa singular que doni visibilitat a productors i artesans locals i també als locals comercials buits que els acullen i que són susceptibles de ser llogats.
- Facilitar a productors i artesans locals nous canals de comercialització i promoció dins la comarca a través de la seva visualització als carrers.
- Obrir els locals comercials tancats al públic i, especialment, a projectes empresarials potencialment interessats en establir-se en un espai d'aquest tipus i fomentar la seva utilització.
- Posar en relació propietaris de locals comercials amb artistes, artesans i productors locals.

Activitats:

- **Reunió preparatòria amb tècnics o persones responsables dels municipis que compten amb teixit comercial i especialment, amb locals comercials buits.**
- **Acció de comunicació amb propietaris de locals comercials per conèixer el seu interès en participar en la iniciativa.** (Vinculat al Projecte 7).
- Un cop s'hagi identificat un volum suficient de locals compromesos en tots els municipis participants, **sessió informativa i de participació amb productors locals, artistes i artesans de la comarca per definir i concretar la proposta d'acció.**
- **Redacció de la proposta definitiva.** En aquest apartat caldrà concretar la proposta de valor del festival, trets singulars i disseny del programa i aspectes pràctics i logístics per al seu desenvolupament: calendarització; inscripcions de participants; pressupost per a desenvolupar l'acció; protocols de seguretat i campanya de comunicació associada.
- **Cerca de finançament per a desenvolupar l'acció.**
- **Campanya comunicativa per a donar a conèixer la iniciativa.**
- **Execució de la proposta.**
- **Valoració i propostes de continuïtat.** A partir de les valoracions recollides per part de tots els participants: públic, artistes, propietaris, etc.

49

Resultats esperats:

- Realització del festival.
- Participació d'un mínim de 10 locals comercials i de 10 artistes o artesans.
- Impacte en els mitjans.

Indicadors

- No. de locals participants
- No. de propietaris participants
- No. d'artesans participants
- No. de notícies o mitjans que fan ressò de la iniciativa
- Quantificació de contactes i/o de vendes per part de les persones productores i/o artesanes participants



Aquest projecte està subvencionat pel Servei d'Ocupació de Catalunya, finançat pel Servicio Público de Empleo Estatal i cofinançat en un 50% per l'FSE.

Destinataris:

- Artesans, artistes i altres productors locals.
- Propietaris de locals comercials buits als centres comercials de l'Alt Urgell.
- Emprendadors o empreses amb interès en desenvolupar la seva activitat en un d'aquests locals comercials.

Agents implicats en el desenvolupament i execució:

- Persona tècnica de dinamització comercial o persones responsables dels diferents municipis amb teixit comercial a l'Alt Urgell.
- Personal tècnic del PRAU.
- Associacions de comerçants.
- Associacions vinculades a l'art i a l'artesania.

Recursos necessaris:

- Recursos tècnics propis
- Despeses associades al disseny, edició i publicació del material promocional de l'acció.

Inici previst:

Maig 2021

Final previst:

Octubre 2021



EIX 3. IMPULS DE FACTORS DE COMPETITIVITAT TERRITORIAL I RESILIÈNCIA

Les accions d'aquest eix volen resoldre necessitats de la comarca que els agents participants a les sessions de debat han valorat com a bàsiques per impulsar amb garanties i igualtat de condicions territorials qualsevol projecte de reactivació.

L'accés a internet és la principal d'aquestes reivindicacions, ja que, a pesar dels esforços que s'han dut a terme des de fa anys, molts nuclis de l'Alt Urgell continuen sense comptar amb un accés que permeti projectar cap iniciativa que requereixi un mínim de connectivitat. Aquesta necessitat es fa ara encara més urgent, tenint en compte que una part important dels esforços a nivell estatal i europeu destinats a la reactivació s'encaminaran cap a la digitalització empresarial.

L'altre factor diferencial de l'Alt Urgell en relació a la resta de comarques de l'Alt Pirineu és l'existència d'un teixit industrial i logístic relativament rellevant i al que no s'han dirigit projectes específics de diagnosi i dinamització. En aquest sentit, es proposa realitzar una tasca de prospecció, per recollir necessitats i conèixer millor les empreses que formen part del teixit industrial que es concentra als polígons d'activitat econòmica de la comarca.

Programa 3.1. Millora de l'accés a internet als nuclis de l'Alt Urgell

Projecte 9. Prospecció de les opcions d'accés a internet als nuclis de l'Alt Urgell i propostes de millora

Objectius:

- Detectar els punts crítics pel què fa a l'accés a internet als diferents nuclis de la comarca per donar-los a conèixer.
- Informar de les possibilitats d'accés a fibra òptica i a internet sense fils que s'ofereixen per part d'empreses locals.
- Donar a conèixer casos d'èxit de nuclis aïllats que han aconseguit connexió a internet i els passos que han realitzat per possibilitar-ho.

Activitats:

- **Entrevista / Sessió de treball amb les empreses locals que donen servei de fibra òptica o accés a internet sense fils.** La sessió de treball ha de servir per a identificar àrees amb cobertura, àrees que potencialment podrien tenir-ne i punts de major dificultat.
- **Detecció de necessitats i punts crítics per ampliar cobertures.**
- **Sessió de treball amb les empreses i representants del Consell Comarcal per definir possibles línies de treball per donar solució als punts crítics.**
- **Mapatge bàsic de les zones de cobertura / zones potencials / zones crítics.**
- **Difusió d'informació d'interès públic de les empreses locals que donen servei d'accés a internet i del mapatge de zones de cobertura / no cobertura.**

52

Resultats esperats:

- Identificació de les empreses que donen servei d'accés a internet.
- Identificació dels punts crítics per a donar major cobertura.
- Seguiment de les accions proposades per solucionar punts crítics.
- Mapatge i informació actualitzada sobre els punts amb cobertura i no cobertura.

Indicadors

- No. empreses locals proveïdores de serveis d'internet identificades
- No. reunions realitzades amb les empreses locals
- Identificació punts crítics
- Realització del mapatge
- No. de difusions realitzades

Destinatari:

- Empreses i usuaris finals que poden tenir dificultats d'accés a internet o dubtes sobre com accedir-hi.

Agents implicats en el desenvolupament i execució:



Consell Comarcal
de l'Alt Urgell



SOC

Servei d'Ocupació
de Catalunya



SEPE



Unió Europea
Fons social europeu
L'FSE inverteix en el teu futur

Aquest projecte està subvencionat pel Servei d'Ocupació de Catalunya, finançat pel Servicio Público de Empleo Estatal i cofinançat en un 50% per l'FSE.

Pla de Reactivació socioeconòmica de l'Alt Urgell

-
- Empreses locals que presten serveis d'accés a internet.
 - Personal tècnic del PRAU.
 - Càrrecs electes locals.

Recursos necessaris:

- Recursos tècnics propis

Inici previst:

Gener 2021

Final previst:

Octubre 2021

Programa 3.2. Programa de diagnòstic i pla d'acció per als polígons d'activitat econòmica de l'Alt Urgell

Projecte 10. Elaboració de l'inventari de naus industrials a l'Alt Urgell

Objectius:

- Realitzar un cens que permeti recollir i compartir informació bàsica sobre l'ocupació dels PAE entre els tècnics municipals i comarcals responsables i tècnics del PRAU.
- Identificar el grau d'ocupació dels diferents PAE de l'Alt Urgell: naus ocupades; naus buides i naus que estan en lloguer, en venda o que ho podrien estar.
- Identificar el nombre total d'empreses que ocupen aquestes naus.
- Registrar quines de les naus disponibles estan en aquest moment en oferta pública, quines ho podrien estar i establir mecanismes per donar a conèixer a possibles empreses interessades l'oferta existent.

Activitats:

- **Contacte inicial amb tots els ajuntaments** que tenen dins dels seus termes municipals algun PAE per recollir informació bàsica.
- **Consulta dades del Cadastre per obtenir un primer cens de naus, a través de fitxes.**
- **Treball de camp per a contrastar i ampliar les dades obtingudes a partir de la informació proporcionada per Ajuntaments i Cadastre.**
- **Elaboració d'una base de dades compartible** que reculli les dades bàsiques d'empreses i naus obtingudes i que permeti actualitzar-se de manera fàcil i per part de tots els tècnics implicats. Es també important que el sistema sigui útil per a futures actuacions com el desenvolupament del polígon industrial d'Organyà.
Aquesta base de dades pot realitzar-se paral·lelament a la base de dades de locals comercials buits (Projecte 7) i es pot facilitar la informació de les naus en lloguer o venda a possibles empreses interessades.

54

Resultats esperats:

- Obtenció de l'inventari de naus industrials de l'Alt Urgell.

Indicadors

- No. PAE i Ajuntaments participants
- Realització de la base de dades
- No. de propietaris contactats.
- No. de naus buides disponibles identificades
- No. de fitxes realitzades
- No. total d'empreses identificades que ocupen les naus

Destinataris:



Aquest projecte està subvencionat pel Servei d'Ocupació de Catalunya, finançat pel Servicio Público de Empleo Estatal i cofinançat en un 50% per l'FSE.

Pla de Reactivació socioeconòmica de l'Alt Urgell

- Serveis tècnics municipals i comarcals responsables o vinculats a les àrees de promoció econòmica.
- PAE i empreses integrats dels PAE dels diferents municipis de l'Alt Urgell.
- Possibles empreses interessades en ocupar naus industrials en un dels PAE de l'Alt Urgell.

Agents implicats en el desenvolupament i execució:

- Personal tècnic del PRAU
- Serveis tècnics dels Ajuntaments amb PAE
- Associació d'Empresaris de l'Alt Urgell
- Empreses a títol individual ubicades en alguns dels PAE comarcals

Recursos necessaris:

- Recursos tècnics propis

Inici previst:

Abril 2021

Final previst:

Agost 2021

Projecte 11. Elaboració de la diagnosi dels Polígons d'activitat econòmica de l'Alt Urgell

Objectius:

- Identificar les característiques bàsiques dels PAE de l'Alt Urgell i la tipologia d'activitats que s'hi desenvolupen
- Elaborar una diagnosi de necessitats.
- Elaborar un pla d'acció bàsic a partir del qual donar resposta a les necessitats recollides.

Activitats:

- **Elaboració de la metodologia bàsica per a confeccionar la diagnosi.** La diagnosi es realitzarà a partir de les dades obtingudes en l'inventari de naus realitzada al Projecte 10. Es preveu que aquesta diagnosi pugui elaborar-se des del mateix equip tècnic del PRAU i hauria de poder recollir informació sobre: les dimensions dels diferents PAE; l'ocupació i l'estat d'urbanització; l'accessibilitat; els serveis bàsics amb que compten; la cobertura d'internet i telefonia mòbil; a més de les diferents activitats que s'hi desenvolupen: tipologia d'activitats segons PAE i distribució segons sector d'activitat. A més, també caldria conèixer si de forma habitual o puntual es realitza algun tipus d'acció col·laborativa entre les empreses que integren els PAE o alguna activitat de dinamització.
- **Treball de camp i redacció de la diagnosi.** El treball de camp s'hauria de realitzar de forma simultània al d'elaboració de l'inventari del Projecte 10. En aquest cas caldrà aprofundir en tots els temes que es volen recollir en la diagnosi a través d'entrevistes i qüestionaris a les empreses i visites *in situ*.
- **Realització de sessions de treball amb les empreses dels PAE** per abordar possibles línies d'acció que permetin impulsar i millorar la situació.
- **Redacció del Pla de treball d'impuls i millora dels PAE de l'Alt Urgell.** Amb una proposta d'accions a curt i mitjà termini.

56

Resultats esperats:

- Diagnosi de situació i necessitats dels PAE de l'Alt Urgell.

Indicadors

- No. de qüestionaris i entrevistes realitzades a empreses ocupants de PAE.
- No. de sessions de treball amb empreses realitzades.
- Elaboració efectiva de la diagnosi i desenvolupament de tots els apartats citats.

Destinatari:

- PAE i empreses integrats dels PAE dels diferents municipis de l'Alt Urgell.

Agents implicats en el desenvolupament i execució:

- Personal tècnic del PRAU
- Serveis tècnics dels Ajuntaments amb PAE
- Associació d'Empresaris de l'Alt Urgell
- Empreses a títol individual ubicades en alguns dels PAE comarcals

Recursos necessaris:

- Recursos tècnics propis
- Col·laboració dels serveis tècnics dels Ajuntaments amb PAE.

Inici previst:

Agost 2021

Final previst:

Octubre 2021



EIX TRANSVERSAL. GOVERNANÇA I COMUNICACIÓ

Un dels reptes a l'hora de desenvolupar aquest Pla d'acció era que els programes, projectes i accions proposades tinguessin una incidència més enllà del període de desenvolupament del Pla. Establir bons mecanismes de governança basats en generar dinàmiques de treball conjunt i de cooperació entre tècnics, càrrecs electes, i teixit empresarial es considera bàsic perquè les accions encetades puguin continuar generant resultats un cop s'acabi el període contemplat inicialment per a la reactivació econòmica. Més quan, els efectes de la crisi tindran amb tota probabilitat un efecte més durador que el que s'esperava en el moment d'iniciar el Pla.

Aquest eix de treball es contempla no només com un eix estratègic, si no també com valor o factor de base que ha d'impregnar tot el Pla. D'aquesta manera, les accions i el programes que s'hi plantegen són un complement necessari a tots els altres programes. La participació directa, la cooperació efectiva entre personal tècnic, empreses i demès agents implicats i els plans de treball compartits són elements que cal tenir en compte a l'hora de desenvolupar els programes i projectes de qualsevol dels eixos del Pla.

En el mateix sentit, la comunicació efectiva del global del Pla i de totes les accions que s'hi desenvolupen és rellevant perquè aquestes arribin a tots els destinataris assegurant un nivell de coneixement suficient per incentivar un treball efectiu, col·laboratiu i compartit entre tots els agents implicats.

Programa 4.1. Programa de millora de la coordinació entre agents per al desenvolupament del PRAU

Projecte 12. Creació de la taula de coordinació del PRAU

Objectius:

- Establir mecanismes i estratègies de cooperació de forma general per al desenvolupament del PRAU i de forma específica per a cada un dels programes i projectes que s'hi recullen.
- Generar dinàmiques de cooperació intercomarcal que puguin transcendir més enllà del període d'execució del PRAU.
- Millorar l'abast i incidència de les accions i optimitzar els recursos que es destinen a cada una de les accions de reactivació.

Activitats:

- **Creació de la taula de coordinació del PRAU.** La taula està integrada pel personal tècnic del PRAU, el personal tècnic de promoció econòmica del Consell Comarcal i l'empresa contractada per a donar suport tècnic a l'elaboració del Pla. La taula de treball ha de vetllar perquè totes les accions proposades integrin als agents tècnics o privats directament implicats des de l'inici de la proposta i durant tot el seu cicle de vida. És a dir, en la part propositiva, de disseny, execució, seguiment i avaluació.
- **Realització de sessions de treball periòdiques entre el personal tècnic del PRAU i els agents implicats en les diferents accions que l'integren.**
- **Establiment de pautes de comunicació interna i entre els agents implicats en el desenvolupament del PRAU per informar periòdicament de l'estat d'execució de les accions.**

59

Resultats esperats:

- Creació de la taula.
- Sessions de treball inicialment setmanals, i un cop redactat el Pla, quinzenals, durant tot el període d'execució del Pla.

Indicadors

- No. reunions internes de l'equip tècnic realitzades i actes respectives.
- No. reunions de coordinació amb les persones tècniques i càrrecs electes de referència en els àmbits d'actuació i actes respectives.

Destinataris:

- Personal tècnic del PRAU; personal tècnic de l'àrea de promoció econòmica del Consell Comarcal i agents implicats en cada una de les accions que s'hi integren.

Agents implicats en el desenvolupament i execució:

- Personal tècnic del PRAU.



Aquest projecte està subvencionat pel Servei d'Ocupació de Catalunya, finançat pel Servicio Público de Empleo Estatal i cofinançat en un 50% per l'FSE.

Pla de Reactivació socioeconòmica de l'Alt Urgell

-
- Personal tècnic de l'àrea de promoció econòmica del Consell Comarcal
 - Empresa externa contractada per a la realització i seguiment del Pla.

Recursos necessaris:

- Recursos tècnics propis

Inici previst:

Novembre 2020

Final previst:

Octubre 2021

Projecte 13. Matinal d'ocupació per al personal tècnic del Consell Comarcal i d'altres entitats locals vinculades

Objectius:

- Millorar la comunicació interna i donar a conèixer al personal tècnic que realitza tasques de millora de l'ocupabilitat tots els programes vigents que incideixen en aquest àmbit.
- Oferir un millor servei a l'usuari, sigui usuari final o empresa, facilitant derivacions, en cas que sigui necessari, per incidir de forma més efectiva en la millora de l'ocupació.

Activitats:

- **Organització de la jornada.** Caldrà desenvolupar tasques de:
 - Identificació del personal tècnic participant. A més del personal tècnic del Consell Comarcal, caldria identificar totes les entitats locals involucrades en polítiques d'ocupació (Oficina Jove, Oficina de Treball del Servei d'Ocupació de Catalunya, etc.).
 - Elaboració de fitxes bàsiques per facilitar als participants la realització de presentacions homogènies i que responguin als mateixos criteris. Les fitxes haurien d'incloure informació que permetés obtenir, no només aquella pròpia del programa, si no informació quantitativa i qualitativa pròpia de l'execució del programa en l'àmbit local (per exemple, tipologia d'usuaris; grau d'interès en participar als programes per part dels usuaris locals, casuístiques o desajustos territorials detectats, etc.)
 - Aspectes pràctics i logístics de la jornada. Dates, localització, programa específic, etc.
- **Realització de la jornada.** La jornada ha de tenir com a objectiu principal la presentació per part de cada persona tècnica responsable dels programes i projectes que porten a terme i que incideixen directament o indirecta en la ocupació. A més, la jornada hauria d'incloure una part específica en la que es realitzi una dinàmica creativa per a recollir noves propostes amb el mateix objectiu de compartir informació, necessitats comunes, i propostes de millora.
- **Informe de conclusions de la jornada i futures propostes d'acció per a millora la coordinació interna.** Recollint específicament les aportacions dels tècnics participants en la part propositiva de la jornada.

61

Resultats esperats:

- Realització de la jornada.
- Recull de propostes de continuïtat per a la millora de la coordinació interna.

Indicadors

- No. de propostes recollides per a la millora de la coordinació
- No. de personal tècnic participant

Destinatari:

- Personal tècnic del PRAU



Aquest projecte està subvencionat pel Servei d'Ocupació de Catalunya, finançat pel Servicio Público de Empleo Estatal i cofinançat en un 50% per l'FSE.

-
- Personal tècnic de l'àrea de promoció econòmica del Consell Comarcal
 - Persona tècnic d'altres entitats locals vinculades a l'ocupació

Agents implicats en el desenvolupament i execució:

- Personal tècnic del PRAU.
- Personal tècnic de promoció econòmica del Consell Comarcal i dels Ajuntaments.
- Personal tècnic d'altres àrees amb incidència en l'ocupació (Oficina Jove, Consum, Empresa, etc.)

Recursos necessaris:

- Recursos tècnics propis

Inici previst:

Abril 2021

Final previst:

Juny 2021

Projecte 14. Pla de comunicació del PRAU

Objectius:

- Dotar el Pla d'una estratègia de comunicació efectiva que permeti donar a conèixer el PRAU i les seves accions a tots els destinataris directes i indirectes de les accions proposades.

Activitats:

- **Redacció d'un pla de comunicació simplificat que inclogui:**
 - Objectius comunicatius.
 - Destinataris principals: agents interns involucrats en el desenvolupament del Pla (tècnics, càrrecs electes) i externs (empreses, joves, emprenedors, etc.)
 - Definició del missatge: Què és el PRAU?; valors en que s'empara; accions que es desenvoluparan; a qui s'adreçaran; temporalitat; persones de referència; etc.
 - Canals de comunicació utilitzats. De moment: apartat a la pàgina web del Consell Comarcal; xarxes socials del CETAP; programa de ràdio a RàdioSeu. Caldrà valorar altres canals en funció de les accions que es realitzin i de les necessitats del Pla: presentacions genèriques o a públics específics; enviament de notes de premsa; etc.
 - Accions comunicatives a desenvolupar i periodicitat.

La major part de projectes inclosos dins el PRAU, ja compten a una estratègia comunicativa pròpia. Per tant, el Pla de comunicació del PRAU senzillament ha de contemplar i preveure una estratègia que doni coherència global al Pla, i que inclogui els objectius transversals i cada un dels objectius de les accions individuals.

63

- **Desenvolupament de les accions comunicatives:**
 - Desenvolupament d'un apartat específic a la web del Consell Comarcal, actualització de contingut i manteniment.
 - Publicació periòdica de missatges a les xarxes socials sobre les accions i estat d'execució del PRAU.
 - Desenvolupament de xerrades informatives generals o específiques de les accions que es desenvolupen dins el PRAU.
 - Redacció de notes de premsa en moments significatius de l'execució.
 - Possible publicació de publicitat en mitjans de difusió local o general, si escau.
- **Anàlisi de l'impacte comunicatiu:**
 - Visites a la pàgina web.
 - Impacte a les xarxes socials.
 - Ressò als mitjans de comunicació.
 - Assistència a les xerrades informatives.

Resultats esperats:

- Realització de l'apartat web del PRAU.



Aquest projecte està subvencionat pel Servei d'Ocupació de Catalunya, finançat pel Servicio Público de Empleo Estatal i cofinançat en un 50% per l'FSE.

Pla de Reactivació socioeconòmica de l'Alt Urgell

- Realització de 30 publicacions sobre accions directament vinculades al PRAU a les xarxes socials.
- Ressò de les accions més rellevants als mitjans de comunicació locals.

Indicadors

- % trànsit al web PRAU
- N^o de publicacions vinculades al PRAU a les xxss
- N^o de notes de premsa realitzades
- N^o d'aparicions a mitjans locals
- N^o xerrades informatives sobre el PRAU
- N^o infografies realitzades per a la comunicació del PRAU

Destinataris:

- Personal tècnic del Consell Comarcal i de les administracions locals
- Empreses, professionals, joves de l'Alt Urgell, propietaris de comerços, locals industrials, etc. (segons l'acció)
- Població en general de l'Alt Urgell.

Agents implicats en el desenvolupament i execució:

- Personal tècnic del PRAU

Recursos necessaris:

- Recursos tècnics propis

Inici previst:

Novembre 2020

Final previst:

Octubre 2021

EIX DIPUTACIÓ DE LLEIDA. PROJECTE COMPARTIT DE REACTIVACIÓ TRANSFORMADORA – DIPUTACIÓ DE LLEIDA, ALT PIRINEU, ARAN I SOLSONÈS

Projecte 1. Plataforma compartida d'accions formatives, no reglades, a l'Alt Pirineu, l'Aran i el Solsonès – APPIA'S FORMATIVA.

Objectius:

- Compartir l'oferta formativa, no reglada, de l'Alt Pirineu, l'Aran i el Solsonès per optimitzar recursos al llarg de l'any 2021.
- Ampliar l'oferta formativa accessible per la ciutadania l'any 2021.

Activitats:	Responsable de la tasca	Temporalitat
- Identificació i contacte dels agents territorials que ofereixen formació no reglada a l'Alt Pirineu, l'Aran i el Solsonès	Cada comarca	30 d'abril 2021
- Identificació de l'eina a utilitzar.	Entre tots	abril 2021
- Identificació de la informació que ha de contenir l'eina compartida.	Alt Urgell/Pallars Sobirà (Oficina jove del Sobirà)	30 d'abril de 2021
- Creació dels formularis i de l'esquema de la base de dades compartida	Alt Urgell/Pallars Sobirà (Oficina jove del Sobirà)	30 d'abril de 2021
- Protocol d'introducció de dades / protocol	Pallars Jussà/Pallars Sobirà ((Roger i Òscar)	30 d'abril de 2021
- Introducció de les accions formatives	Cada agent	Maig – Octubre 2021
- Introducció dels materials a compartir (powerpoints, vídeos...)	Cada agent	Maig – Octubre 2021
- Model de governança	Alta Ribagorça	30 d'abril de 2021
- Traspàs i governança de la gestió de l'eina	Cada agent	Juny – Octubre 2021

65

Resultats esperats:

- Obtenir una plataforma compartida on es visualitzin totes les accions formatives no reglades de l'Alt Pirineu, l'Aran i el Solsonès

Indicadors resultats

- N^o d'entitats donades d'alta a la plataforma
- N^o de comarques participants en el projecte
- N^o d'accions formatives

Destinatari:

- En primer terme, tots els agents de l'Alt Pirineu, l'Aran i el Solsonès que ofereixin accions formatives no reglades
- Posteriorment, la ciutadania en general que vulgui ampliar coneixements

Agents implicats en el desenvolupament i execució:

- Personal tècnic dels Plans de reactivació socioeconòmica
- Personal tècnic dels ens que ofereixen formació no reglada

Recursos necessaris:

- Recursos tècnics propis

Inici previst:

Maig 2021

Final previst:

Octubre 2021

Recorregut futur del projecte:

- Mantenir i consolidar l'eina com un referent a nivell de l'Alt Pirineu, l'Aran i el Solsonès pel que fa a l'accés la formació no reglada
 - Construir una eina adaptada que respongui a les necessitats del projecte
 - Especialitzar l'oferta formativa no reglada a l'Alt Pirineu, l'Aran i el Solsonès
 - Compartir una plataforma online que permeti oferir les formacions en *streaming*
 - Dotar de recursos materials els ens que organitzen formacions perquè estiguin adaptats a les necessitats actuals
 - Fer extensiva l'eina a tot el territori de la Diputació de Lleida
-

6. CALENDARITZACIÓ

EIX 1. SUPORT A LA REACTIVACIÓ ECONÒMICA											
Programa, projectes i accions	Gn	Feb	Mr	Abr	Mai	Jun	Jul	Ago	Set	Oct	Nov
1.1 Programa de creació d'un punt de reactivació Econòmica											
Projecte 1. Suport a l'administració local en la redacció i publicació d'ajudes a professionals i empreses											
Identificació i contacte amb els Ajuntaments que podrien tenir interès en tirar endavant línies d'ajuts											
Suport en la redacció de bases											
Suport en la difusió d'ajuts i en l'atenció a l'empresa											
Seguiment de les sol·licituds i ajuts											
Projecte 2. Atenció i suport directe a empreses i associacions empresarials											
Recull d'informació d'interès											
Identificació, contacte i presentació dels serveis a altres tècnics de referència											
Desenvolupament d'un protocol d'atenció a la empresa											
Identificació de les gestories de la comarca i de les seves àrees d'especialització											
Estructuració del servei											
Difusió del servei											
Projecte 3. Seguiment de línies d'ajut europees per a la reactivació i suport tècnic a possibles nous projectes de cooperació territorial vinculats a aquestes											
Participació en sessions de treball vinculades al desenvolupament de projectes supracomaricals que tinguin per objectiu incidir en la reactivació econòmica											
Revisió periòdica de la informació disponible sobre l'evolució dels projectes derivats dels fons europeus											
Contacte amb tècnics de referència d'aquests projectes per establir possibles línies de col·laboració											
Projecte 4. Suport tècnic a l'Oficina Jove de l'Alt Urgell en els accions d'impuls de l'ocupació											
Suport en l'estratègia de difusió i comunicació de la borsa de treball											
Realització d'un mapatge i de material gràfic descriptiu de tots els serveis i recursos destinats a la millora de l'ocupabilitat general i en específicament en col·lectiu jove.											

67

